



PORTE BASCULANTE S424

NOTICE
DE MONTAGE



www.portesafir.com





Préambule

Contrôlez systématiquement le contenu de votre livraison. S'il manque un colis ou si un colis est endommagé, téléphonez immédiatement au

SAV SAFIR COLLECTIF
01 34 97 36 04



Montage

2 personnes
1/2 journée



Pensez à votre sécurité !
Balisez votre chantier !



Demander l'alimentation électrique (mono 230 V 10 A + terre puissance 800 W)



Contenu de la livraison*

1 colis tablier
1 colis poteau droit
1 colis poteau gauche
1 colis linteau et rails horizontaux
1 colis contrepoids

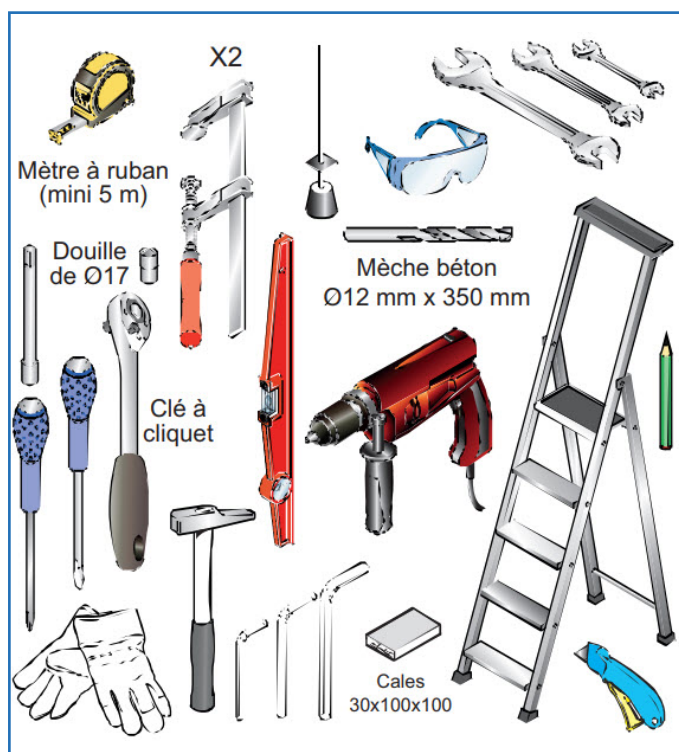
* hors options habillages et équipements de pose et de fixation

Pièces contenues dans le poteau recevant le contrepoids

Blister de base
Blister sangles avec numéros selon le modèle
Contreplaques
Bras de manoeuvre (1 ou 2 selon le modèle)
2 suspentes



Les outils nécessaires



Consignes de sécurité

Conforme à la Norme Européenne EN 13241-1, d'après le rapport d'essai établi par le CSTB (Centre Scientifique et Technique du Bâtiment).
Le montage de la porte de garage doit être effectué par au moins 2 techniciens ayant les compétences mécaniques et électriques requises.
Les monteurs doivent respecter les règles de sécurité en vigueur :

- Port des EPI (Equipements de Protection Individuels).
- Respect des normes électriques.
- Ne pas intervenir sur la porte de garage lorsqu'elle est en fonctionnement.

L'aire de travail sera au préalable dégagée et sécurisée.



L'installateur est responsable des risques liés à la pose.
L'installateur ne doit pas apporter de modification à la porte de garage fournie.

Vous venez d'acquérir une porte SAFIR et nous vous en remercions.

Cette porte est conçue pour offrir service et sécurité lors de son utilisation à condition qu'elle soit installée selon les règles de l'art et utilisée en respectant les consignes fournies par SAFIR.

Avant de commencer l'installation et la mise en route de la porte, prenez connaissance attentivement des instructions fournies en utilisant le QR code situé sur le coffret.

Le fabricant ne pourra être tenu responsable des blessures et dégâts résultant du non-respect des spécifications de pose ou d'une mauvaise utilisation.

GARANTIE :

Les produits vendus par SAFIR sont garantis 2 ans à compter de la date de mise en à disposition de la porte. Sont notamment exclus de la garantie les pièces d'usure, les dégâts causés par des conditions atmosphériques, électriques ou chimiques incompatibles à l'utilisation de la porte ainsi que par toutes utilisations, manipulations ou stockages non-conformes du produit. La garantie ne s'applique pas si l'un des composants a été remplacé par une pièce ou un composant d'une autre origine que les pièces fournies par SAFIR. Pour plus d'informations, consultez les Conditions Générales de Ventas.

CONSIGNES DE SÉCURITÉ :

Avant l'installation :

Vérifier l'état général et la résistance des différents supports (sol, écoinçons et retombée de linteau).

Pendant l'installation :

Seuls les installateurs professionnels correctement formés sont habilités à monter ce type de porte.

Avant de procéder aux manipulations, couper l'alimentation électrique.

Utiliser des outils appropriés et mentionnés dans la notice de pose.

Raccorder le câble de l'alimentation à une prise prévue à cet effet et conforme aux exigences électriques actuelles. La ligne électrique doit être munie d'une protection calibrée à 10 A (Monophasé 230 V + terre). Brancher à l'aide de câbles adéquats l'ensemble des accessoires de commande, de signalisation et de sécurité. L'installation électrique doit être conforme aux normes électriques en vigueur.

Après l'installation :

Avant toute intervention sur la porte, couper l'alimentation électrique.

Ne mettre en mouvement la porte que lorsque celle-ci est correctement réglée et que les organes de sécurité sont en parfait état de marche. Patienter jusqu'à la fin complète de la phase d'ouverture avant de s'engager dans le passage.

Garder la porte dans votre champ de vision lors d'une commande d'ouverture ou de fermeture.

Respecter les règles de démontage fournies dans ce manuel.

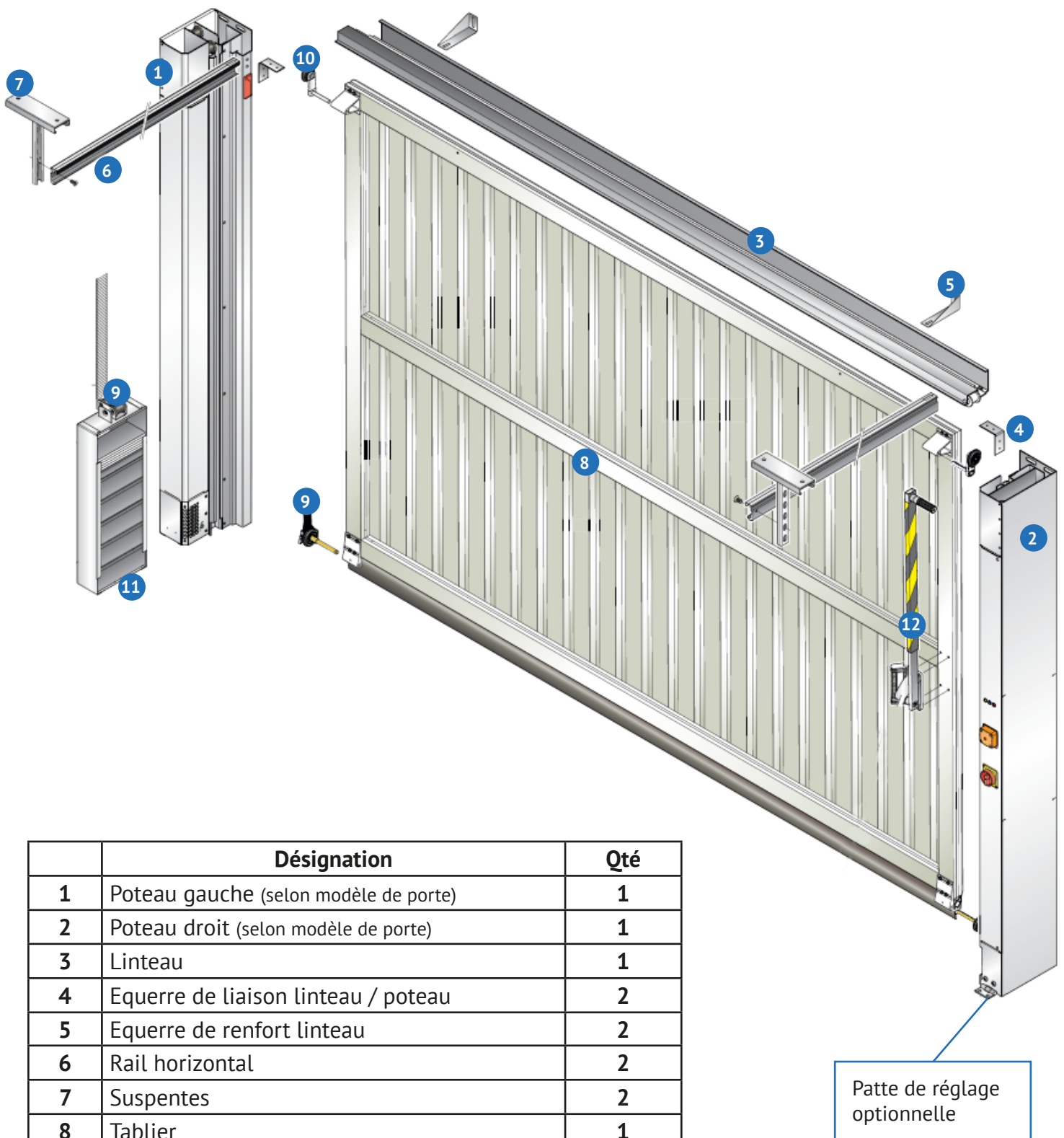
RESPECT DES EXIGENCES DE FABRICATION :

Le produit ci-dessus répond aux exigences de fabrication et de sécurité de la norme produit NF EN 13241-1 + Annexe A2. En conséquence, nous déclarons la conformité du produit mentionné aux dispositions des directives européennes suivantes :

2006/42/CE : directive Machines

2014/35/UE : directive Basse Tension

2014/30/UE : directive Compatibilité Electromagnétique



	Désignation	Qté
1	Poteau gauche (selon modèle de porte)	1
2	Poteau droit (selon modèle de porte)	1
3	Linéau	1
4	Equerre de liaison linéau / poteau	2
5	Equerre de renfort linéau	2
6	Rail horizontal	2
7	Suspentes	2
8	Tablier	1
9	Galets bas avec sangle	2
10	Galets hauts	2
11	Contrepoids	1
12	Bras de manoeuvre (selon modèle de porte)	1 ou 2

Patte de réglage optionnelle

1 Vérifiez les niveaux et les dimensions de la baie

Assurez vous de la bonne compatibilité de la porte avec sa zone d'implantation

2 Posez les deux poteaux à plat sur le sol parallèles l'un à l'autre

Enlevez les deux capots

Douille de 8

3

Ouvrez les blisters contenus dans le poteau et récupérez les pièces suivantes

x2

x8

x2

x2

x1 ou x2 selon modèle

Pièces contenues dans les poteaux

4

x2

Les équerres de renforts sont emballées avec le linteau

Trous décalés

Engagez les deux équerres de part et d'autre du linteau

5



Douille
de 8

Fixez fermement les deux
équerres à l'aide des vis
fournies

Engagez le linteau sur les têtes
des deux poteaux



Les équerres doivent
être à l'intérieur des
poteaux

Fixez fermement les
deux équerres à l'aide
des vis fournies



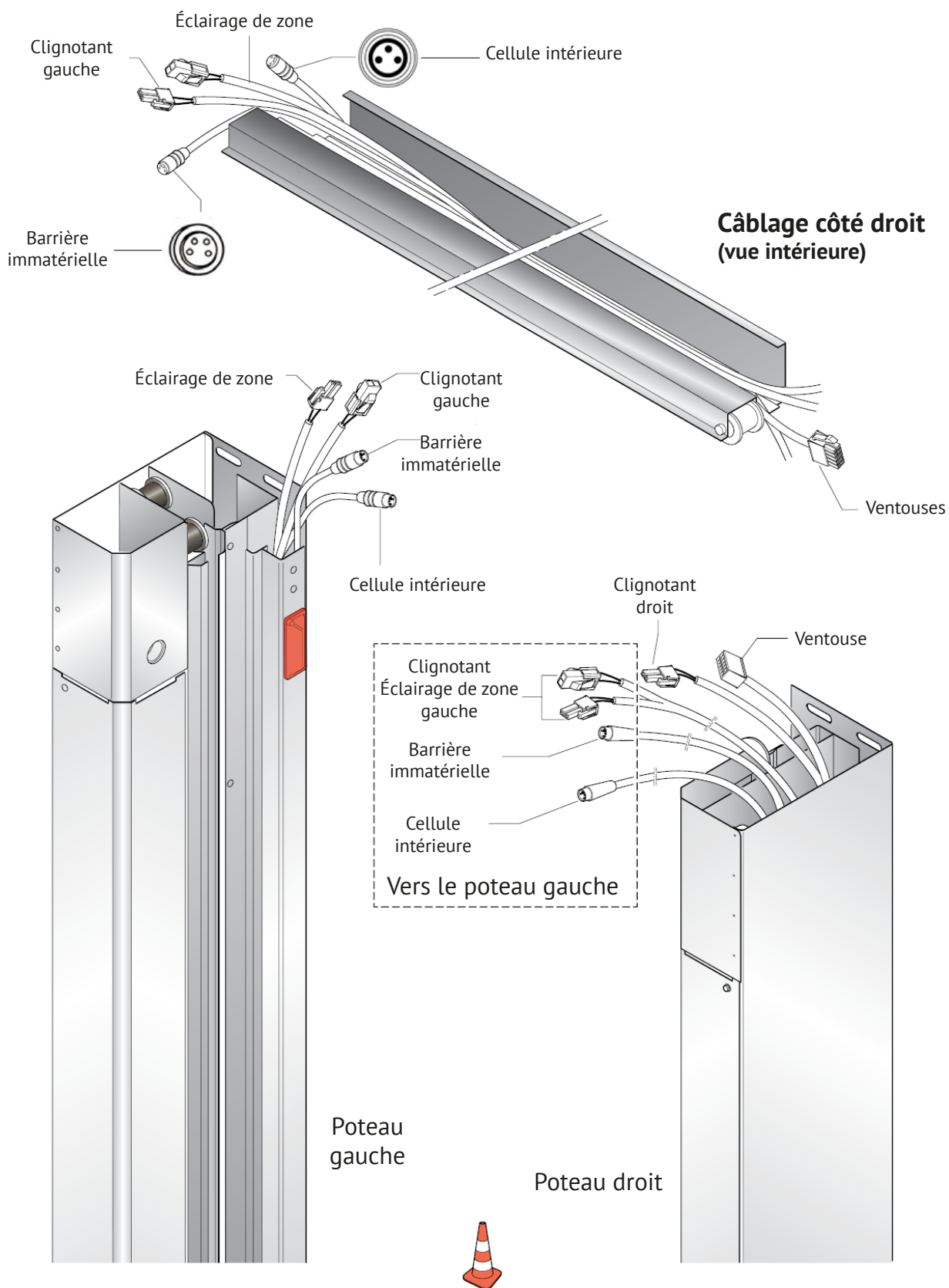
Douille
de 8



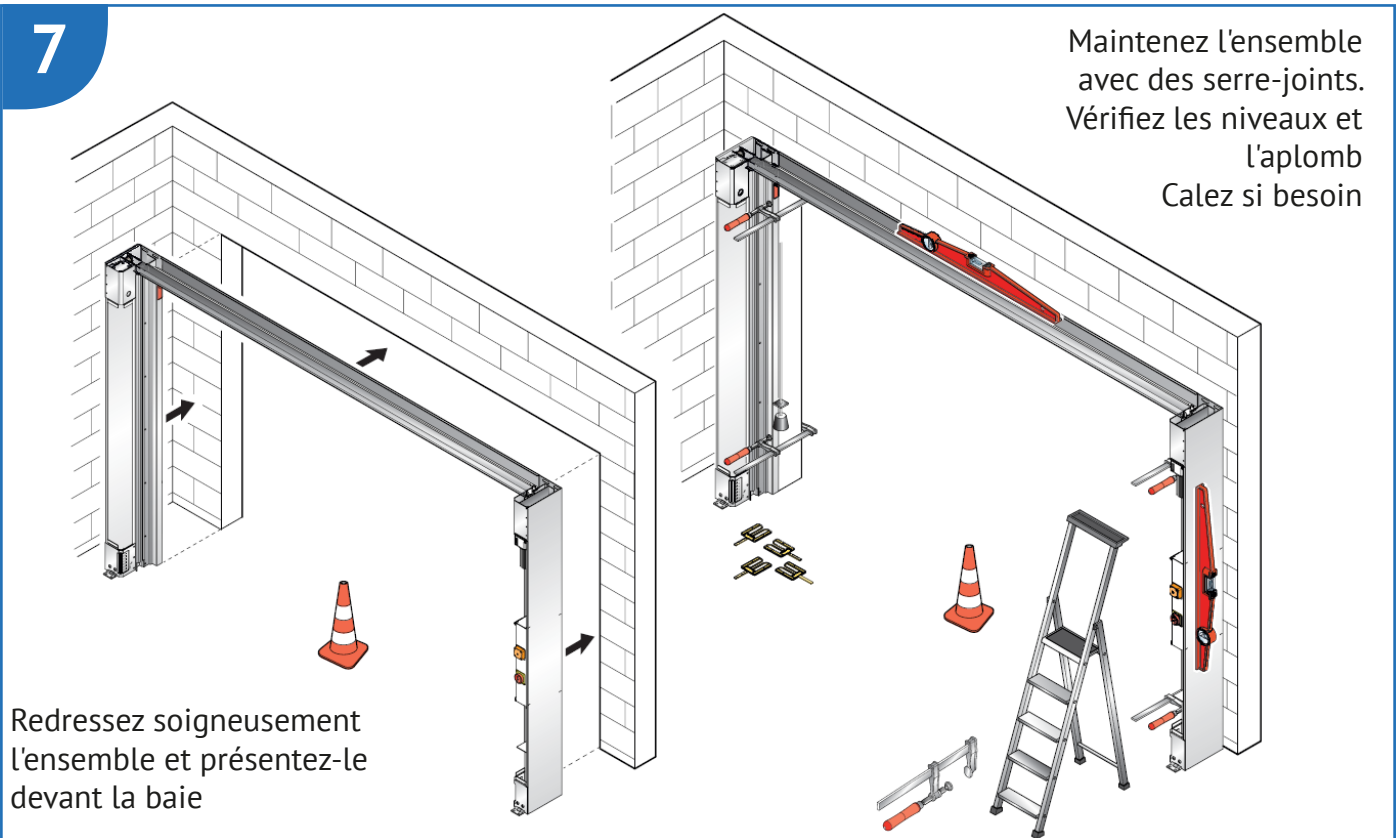
Procédez de la même manière
avec le poteau droit

6

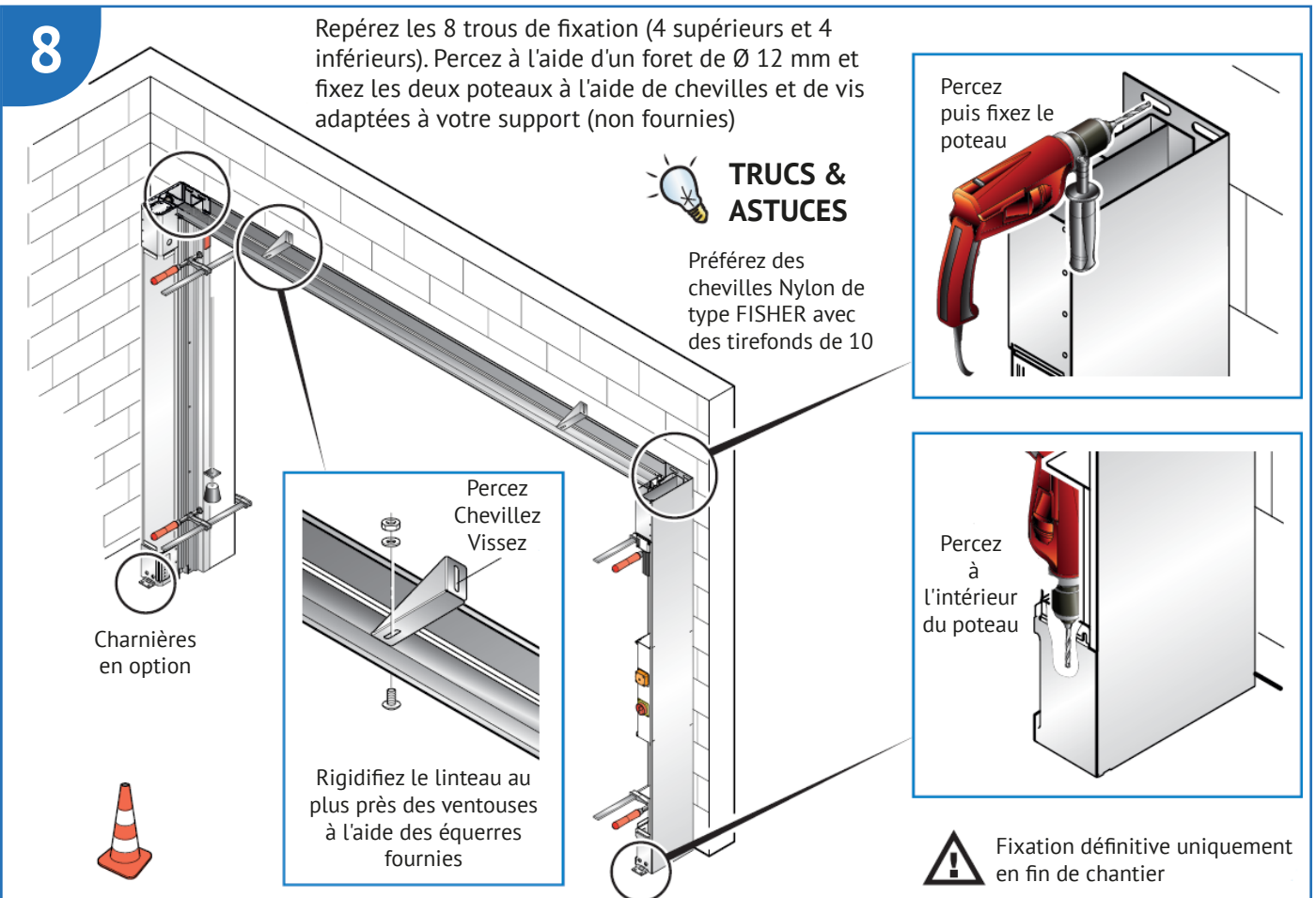
Câblage côté gauche (vue intérieure)



7



8

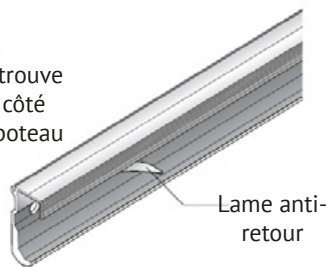


9

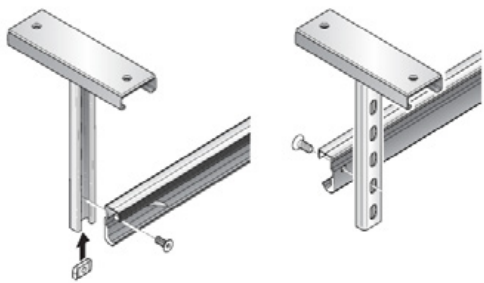
Repérez les lames anti-retour situées dans les rails



La lame se trouve à l'arrière côté opposé au poteau



Fixez provisoirement les suspentes aux rails côté lames

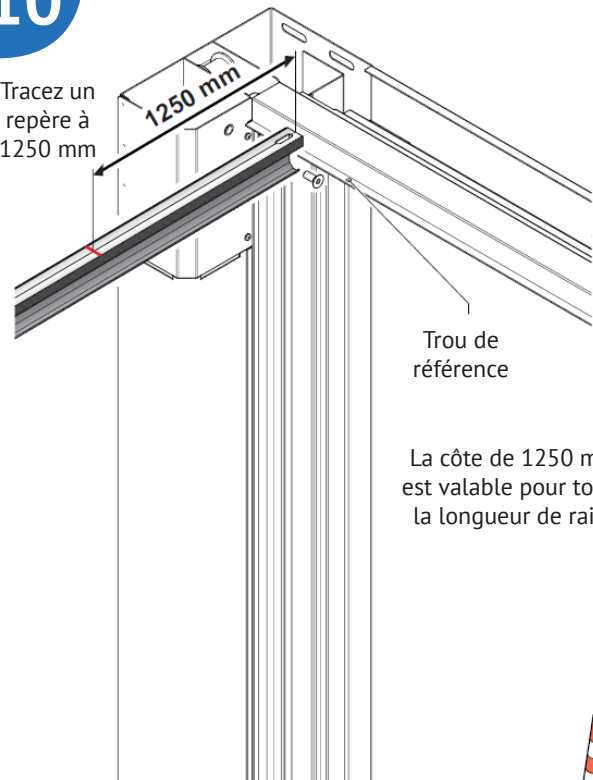


10

Fixez les rails aux têtes de poteaux

Tracez un repère à 1250 mm

1250 mm



Trou de référence

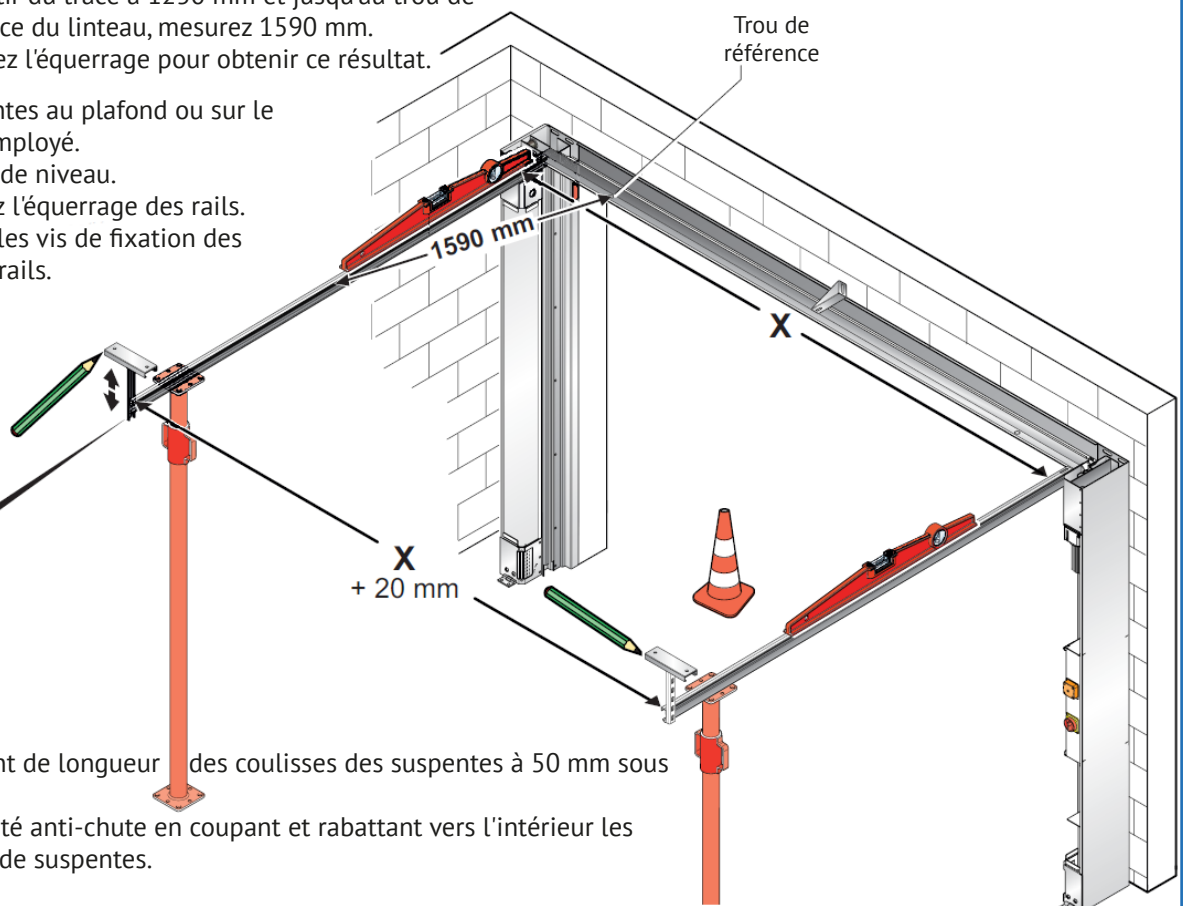
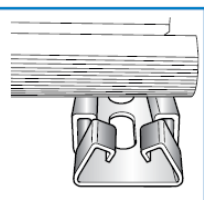
La côte de 1250 mm est valable pour toute la longueur de rails.



11

- A partir du tracé à 1250 mm et jusqu'au trou de référence du linteau, mesurez 1590 mm.
- Ajustez l'équerrage pour obtenir ce résultat.

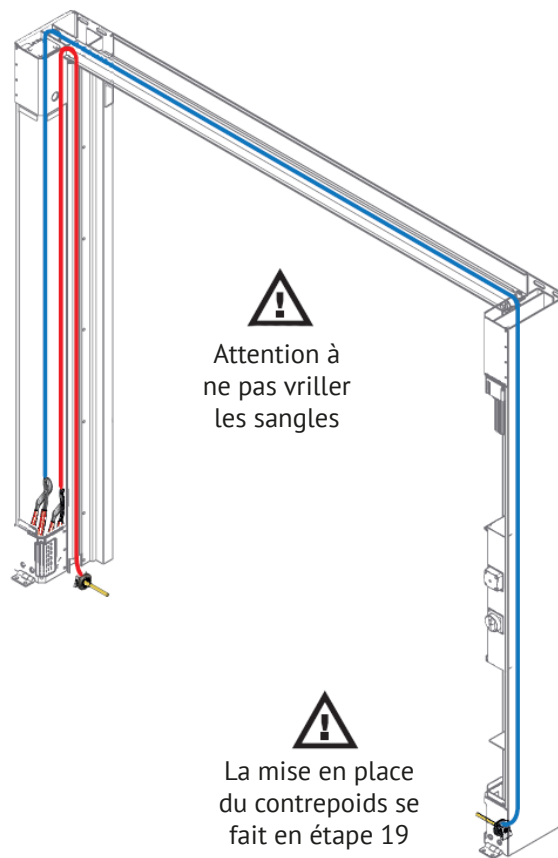
- Fixez les suspentes au plafond ou sur le tube porteur si employé.
- Mettez les rails de niveau.
- Vérifiez / ajustez l'équerrage des rails.
- Bloquez toutes les vis de fixation des suspentes et des rails.



- Coupez l'excédent de longueur des coulisses des suspentes à 50 mm sous le rail.
- Assurez la sécurité anti-chute en coupant et rabattant vers l'intérieur les ailes de coulisses de suspentes.

12

Passez les sangles dans les rails puis dans les poulies du haut des poteaux en respectant le cheminement indiqué ci-contre

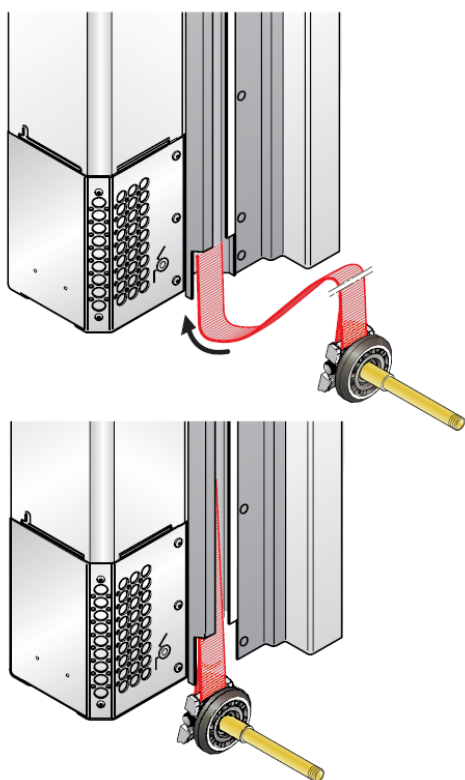


TRUCS & ASTUCES

Lestez les sangles à l'aide de pinces autobloquantes pour qu'elles restent en position

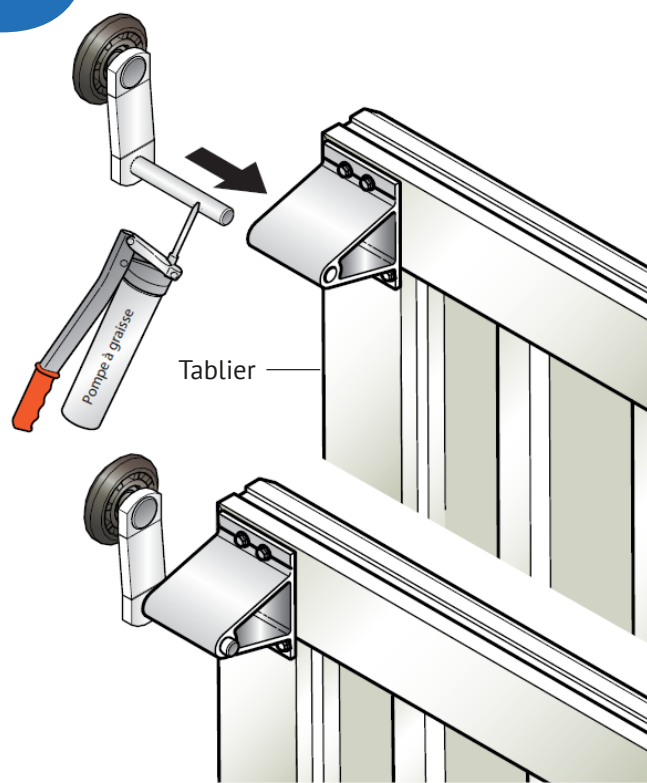
13

Positionnez les galets bas dans les entrées basses

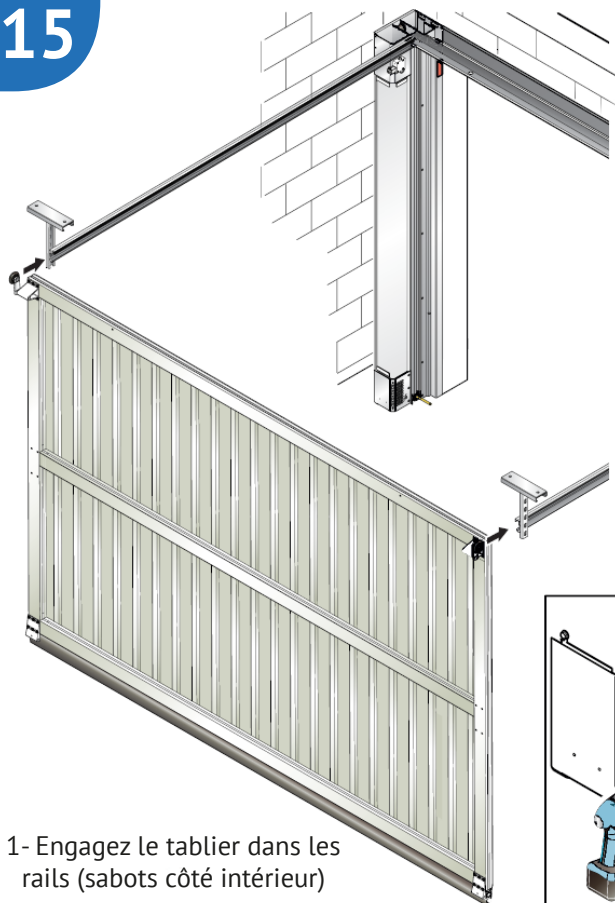


14

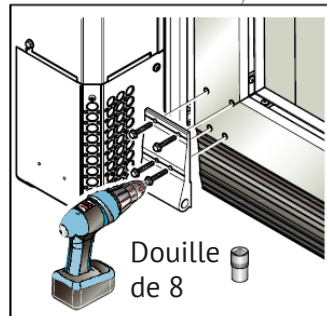
Engagez les galets hauts dans les sabots hauts



15

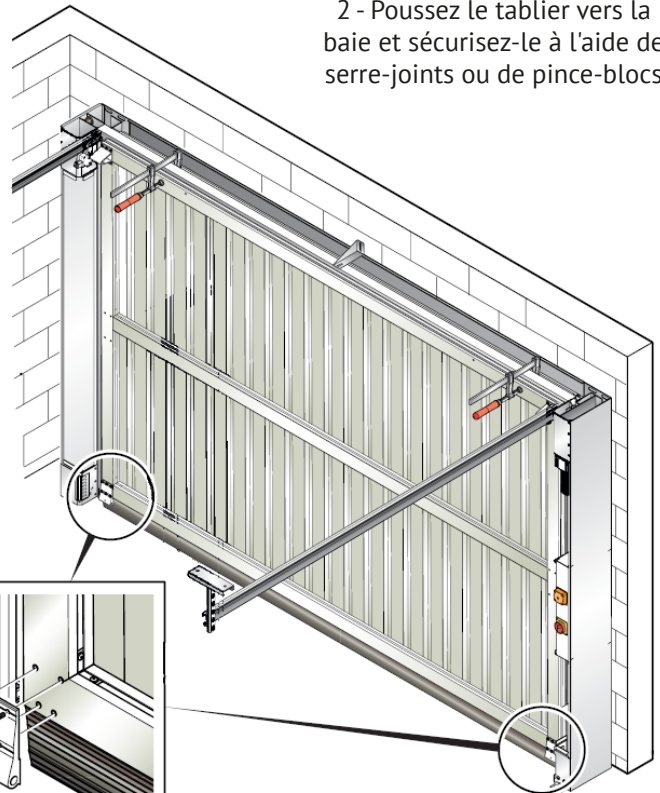


1- Engagez le tablier dans les rails (sabots côté intérieur)



Douille de 8

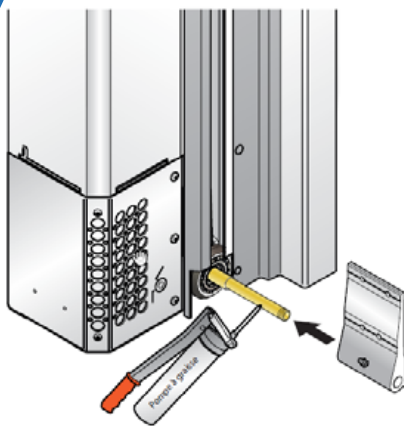
2 - Poussez le tablier vers la baie et sécurisez-le à l'aide de serre-joints ou de pince-blocs



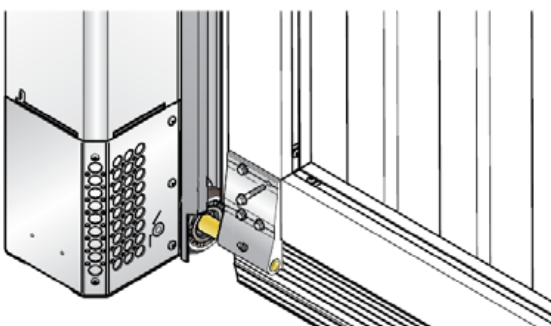
3 - Déposez les sabots bas

16

Graissez les axes puis engagez les sabots

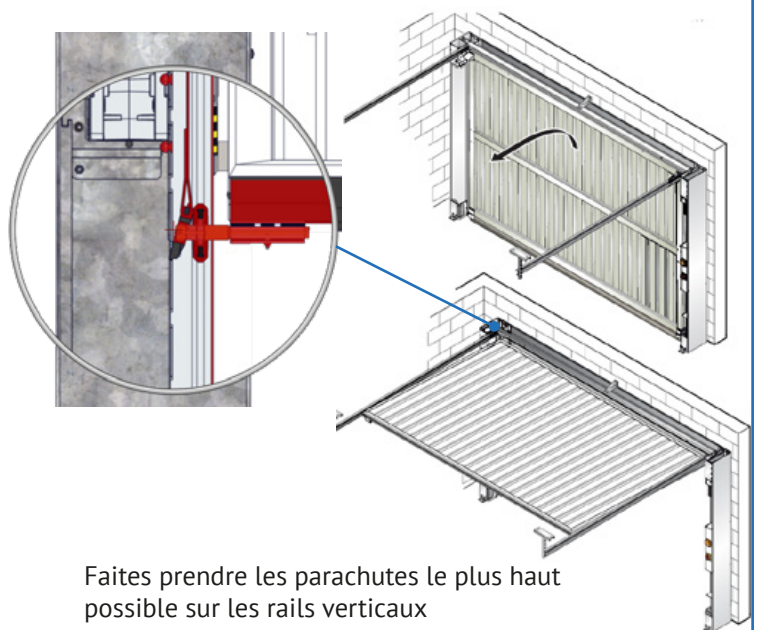


Refixez les sabots au tablier



17

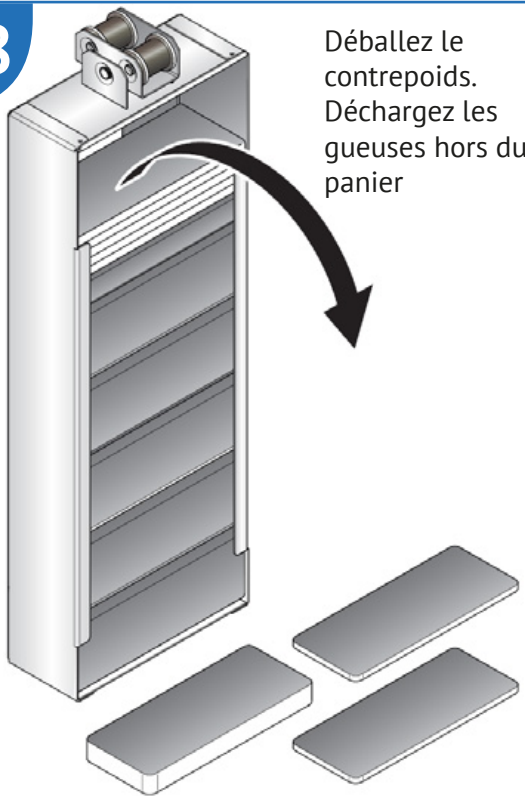
Ouvrez la porte entièrement



Faites prendre les parachutes le plus haut possible sur les rails verticaux

Tirez les sangles à l'aide d'un second opérateur

18



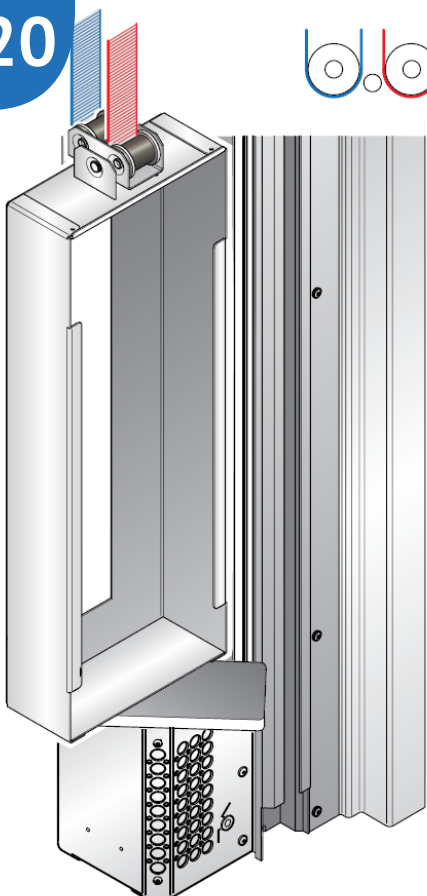
Déballiez le contrepoids. Déchargez les gueuses hors du panier

19



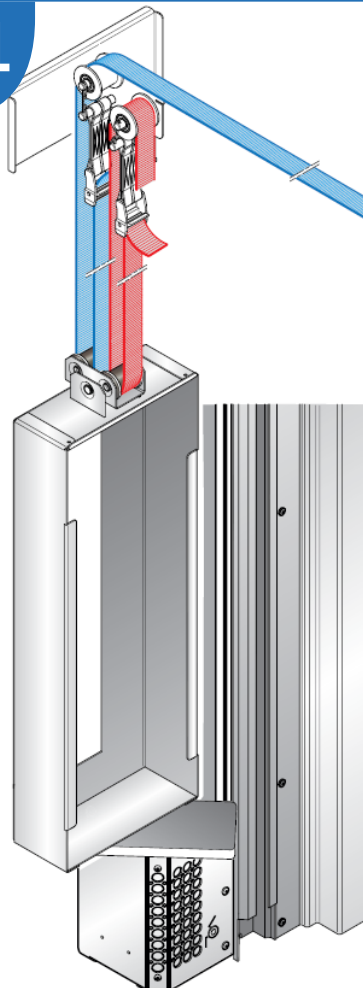
Placez une gueuse de la façon suivante pour y faire reposer le panier

20



Engagez et posez le panier sur le bord du poteau

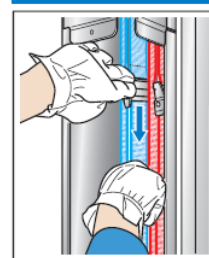
21



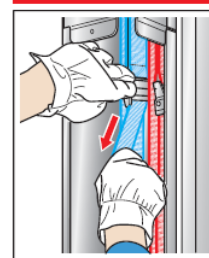
Positionnez et attachez les sangles suivant le schéma ci-contre.

Tirez sur les sangles le plus verticalement possible

Oui



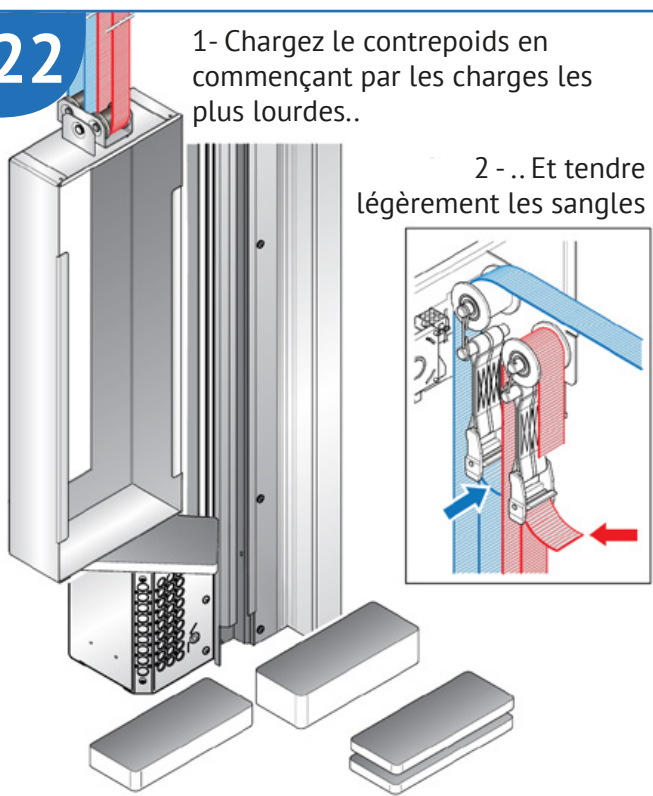
Non



22

1- Chargez le contrepois en commençant par les charges les plus lourdes..

2 - .. Et tendre légèrement les sangles



23

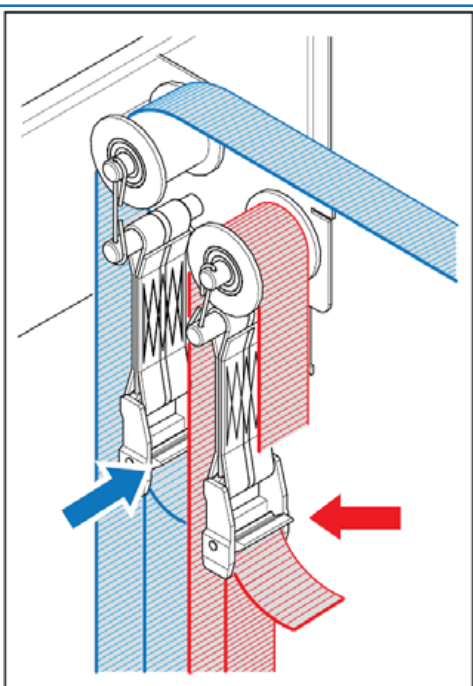


1- Tirez fermement sur les deux sangles pour désengager les parachutes

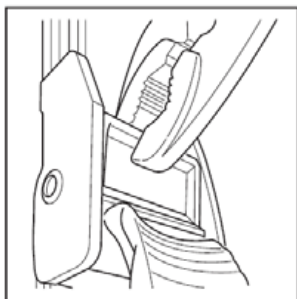
2 - Faites descendre le tablier pour dégager la cale sous panier

3 - Remplacez la cale dans le panier

24

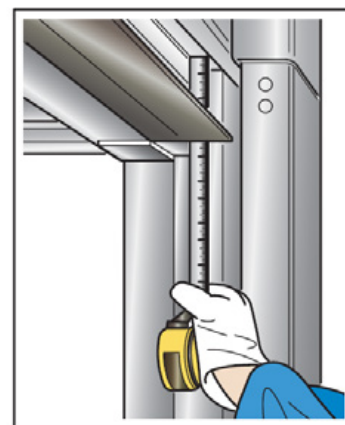
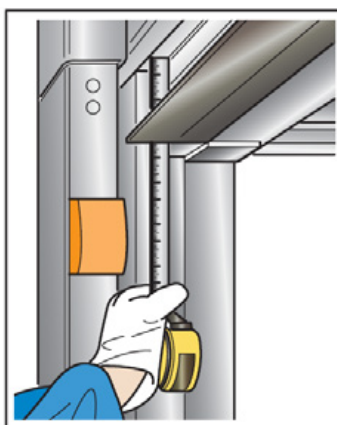


A la fin du réglage des longueurs de sangles, affirmez le serrage à l'aide de la pince



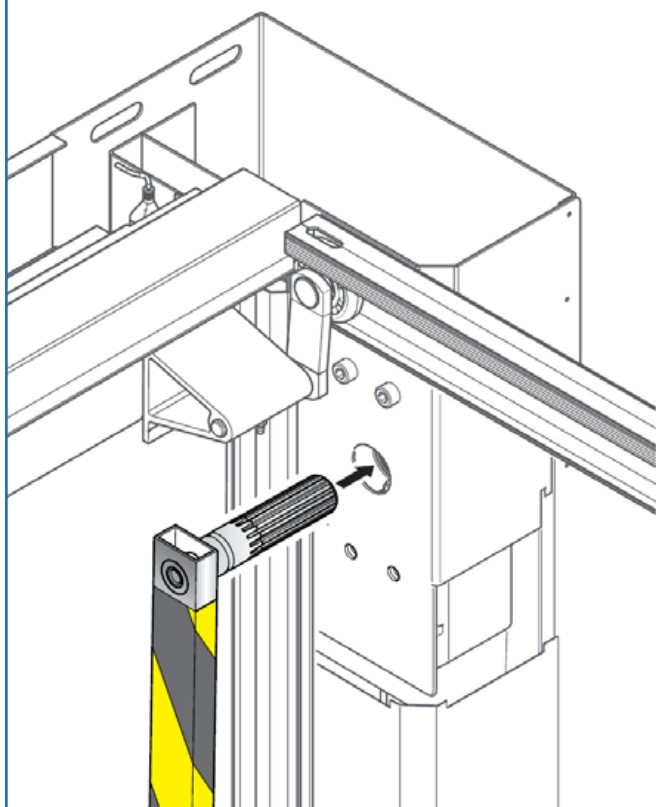
Réglage des sangles, du niveau du tablier et de son équilibrage

Mettez la chape horizontale et vérifiez qu'elle reste horizontale à plusieurs stades de l'ouverture. Ouvrez le tablier et vérifiez son niveau à l'aide d'un mètre ruban.

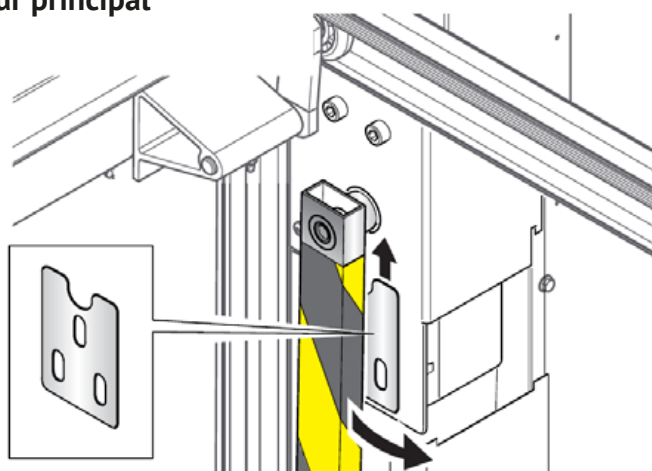


25

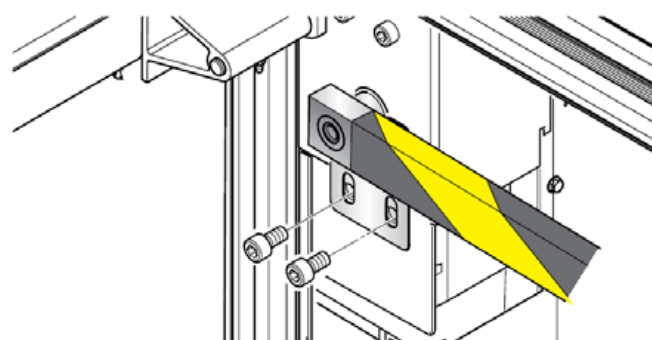
Montage du bras de manoeuvre sur moteur principal



1- Engagez l'axe cannelé dans le motoréducteur

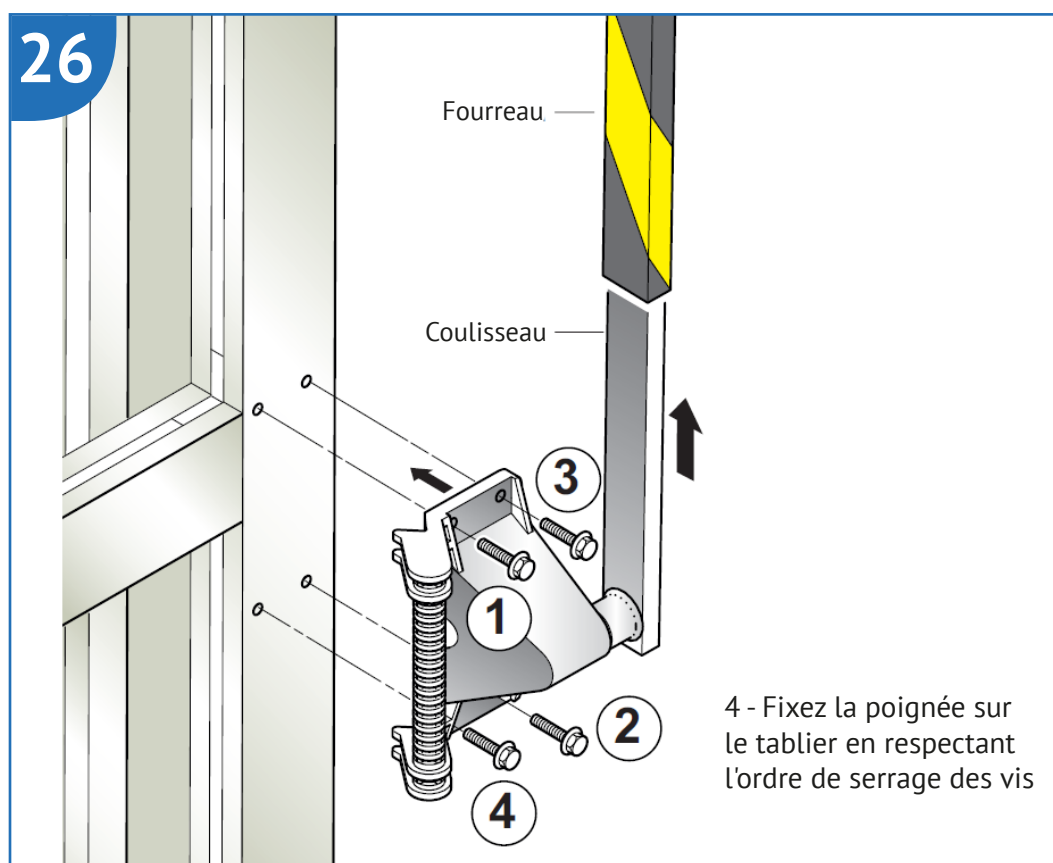


2 - Mettez la cale fourche en position et ouvrez le bras à 90°



3 - Serrez la cale fourche

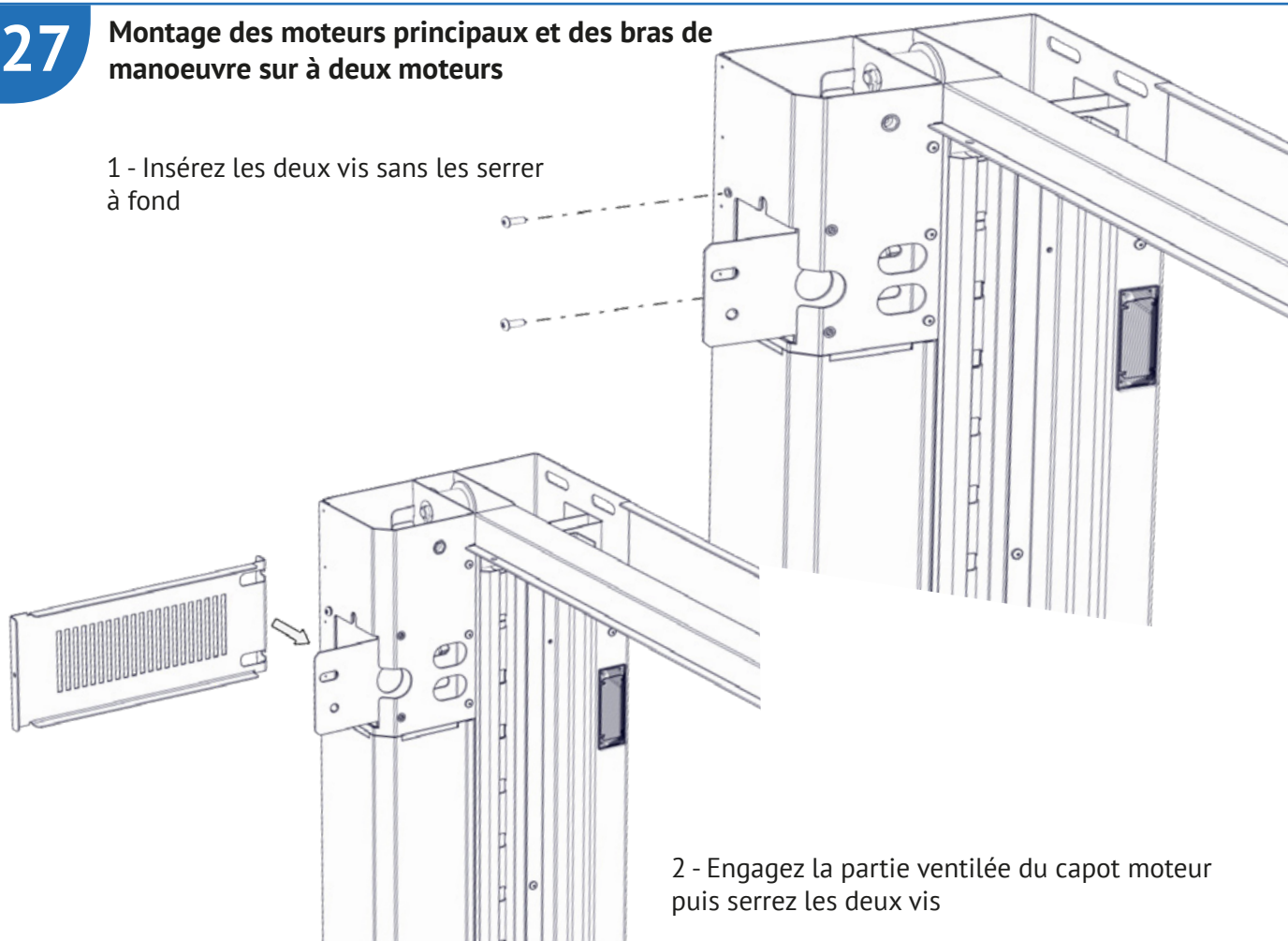
26



4 - Fixez la poignée sur le tablier en respectant l'ordre de serrage des vis

27 Montage des moteurs principaux et des bras de manoeuvre sur à deux moteurs

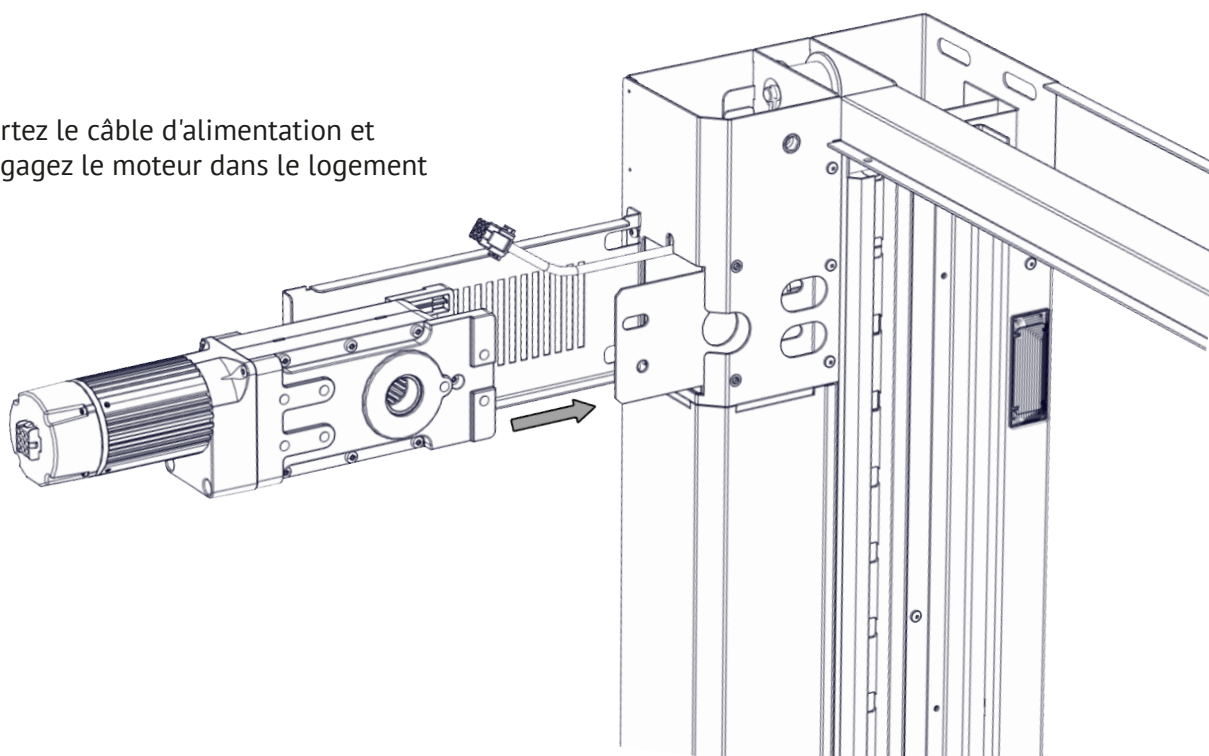
1 - Insérez les deux vis sans les serrer à fond



2 - Engagez la partie ventilée du capot moteur puis serrez les deux vis

28

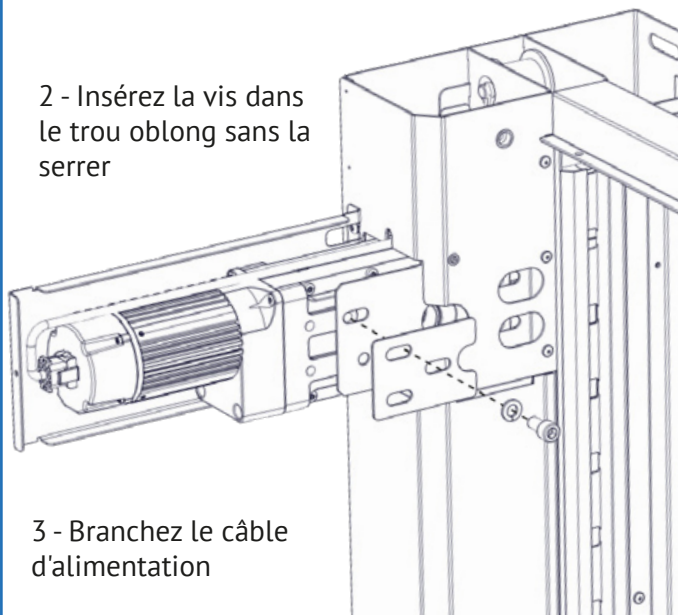
Sortez le câble d'alimentation et engagez le moteur dans le logement



29

1- Positionnez la cale fourche

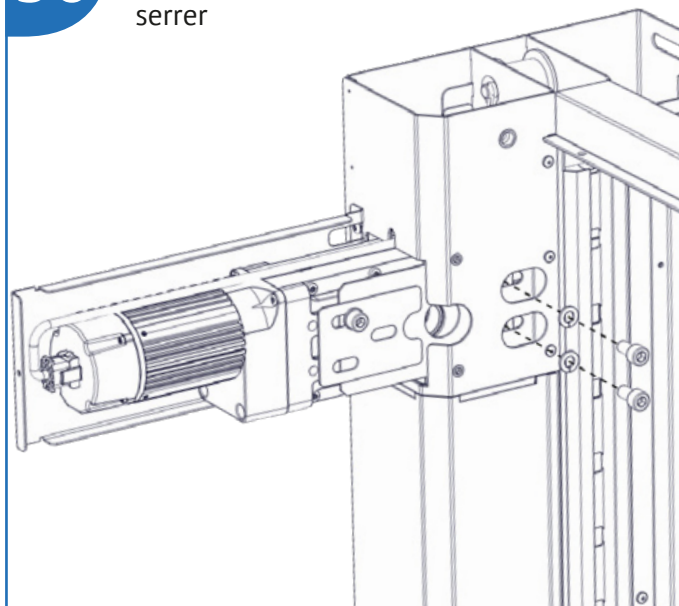
2 - Insérez la vis dans le trou oblong sans la serrer



3 - Branchez le câble d'alimentation

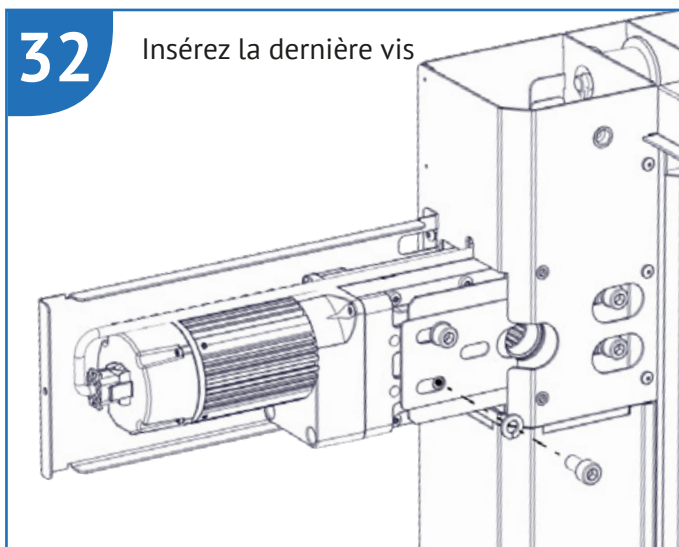
30

Insérez les deux vis sans les serrer

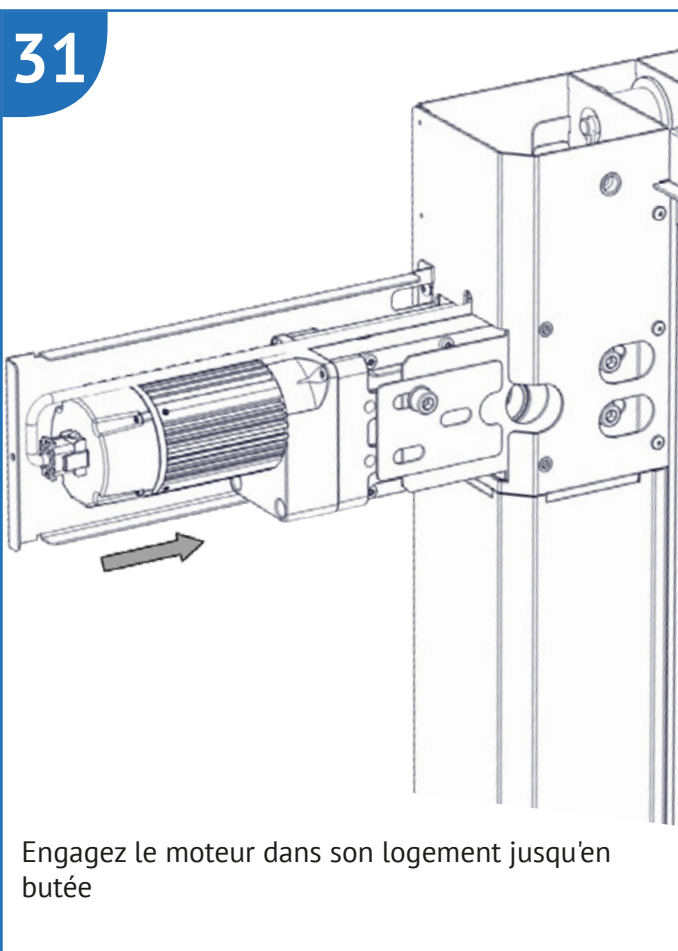


32

Insérez la dernière vis



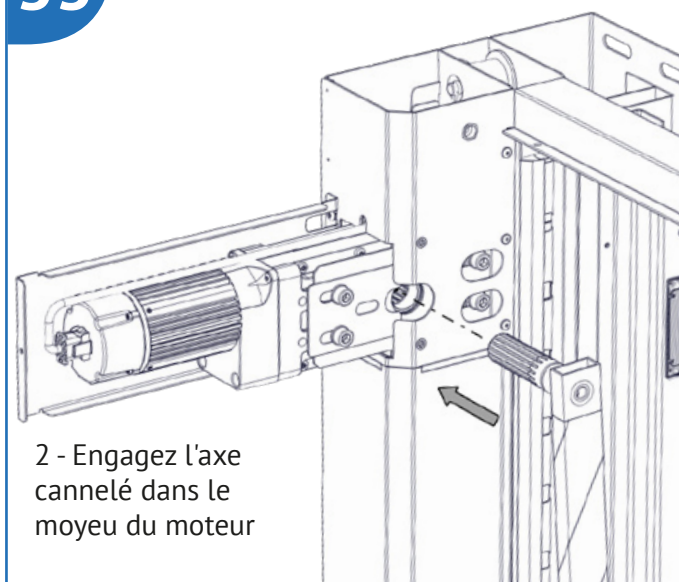
31



Engagez le moteur dans son logement jusqu'en butée

33

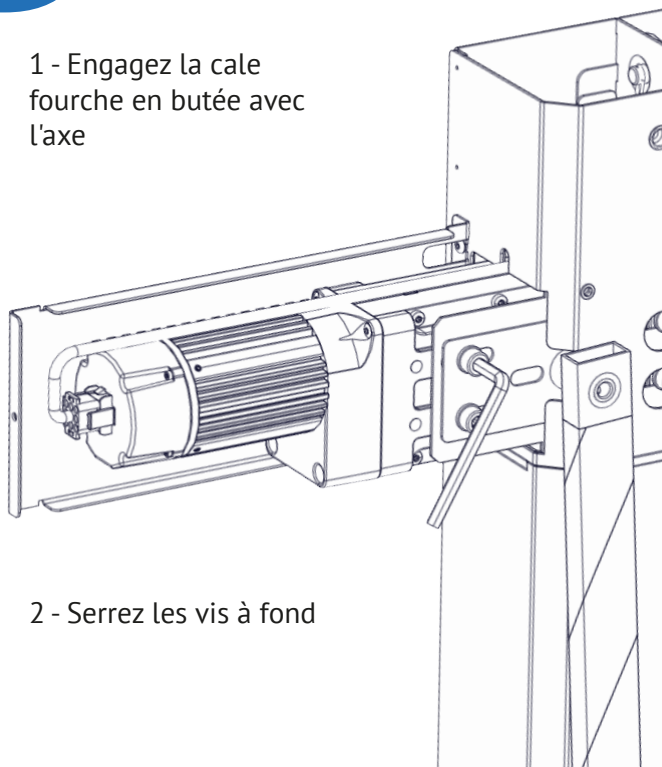
1 - Lubrifiez légèrement l'axe cannelé



2 - Engagez l'axe cannelé dans le moyeu du moteur

34

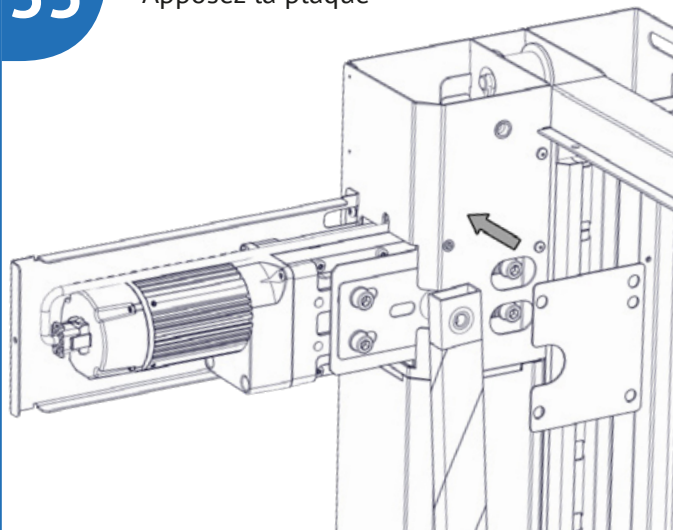
1 - Engagez la cale fourche en butée avec l'axe



2 - Serrez les vis à fond

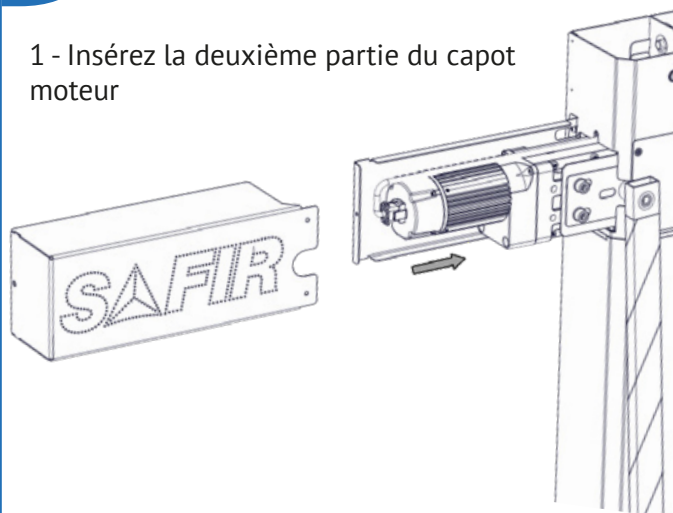
35

Apposez la plaque

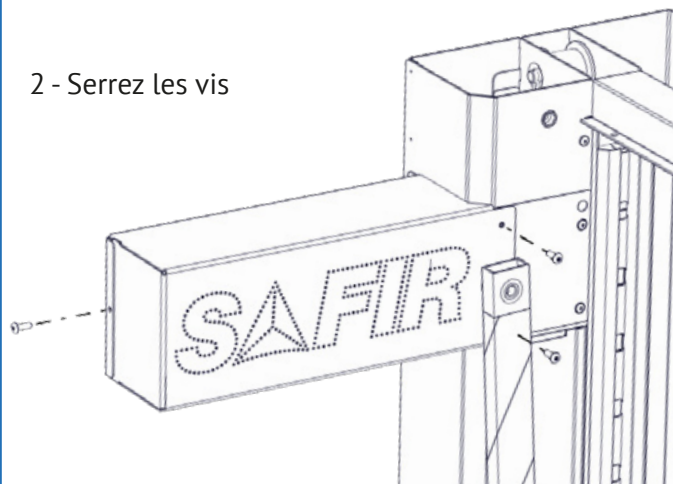


36

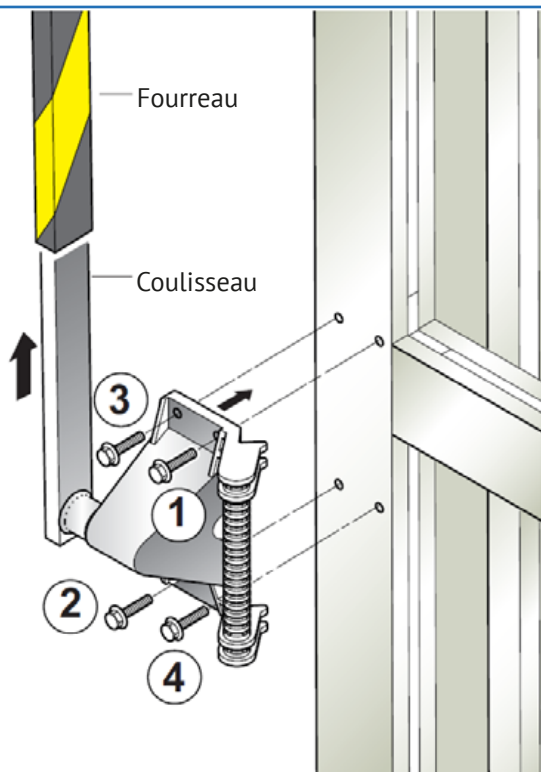
1 - Insérez la deuxième partie du capot moteur



2 - Serrez les vis



37



Fixez la poignée sur le tablier en respectant l'ordre de serrage des vis



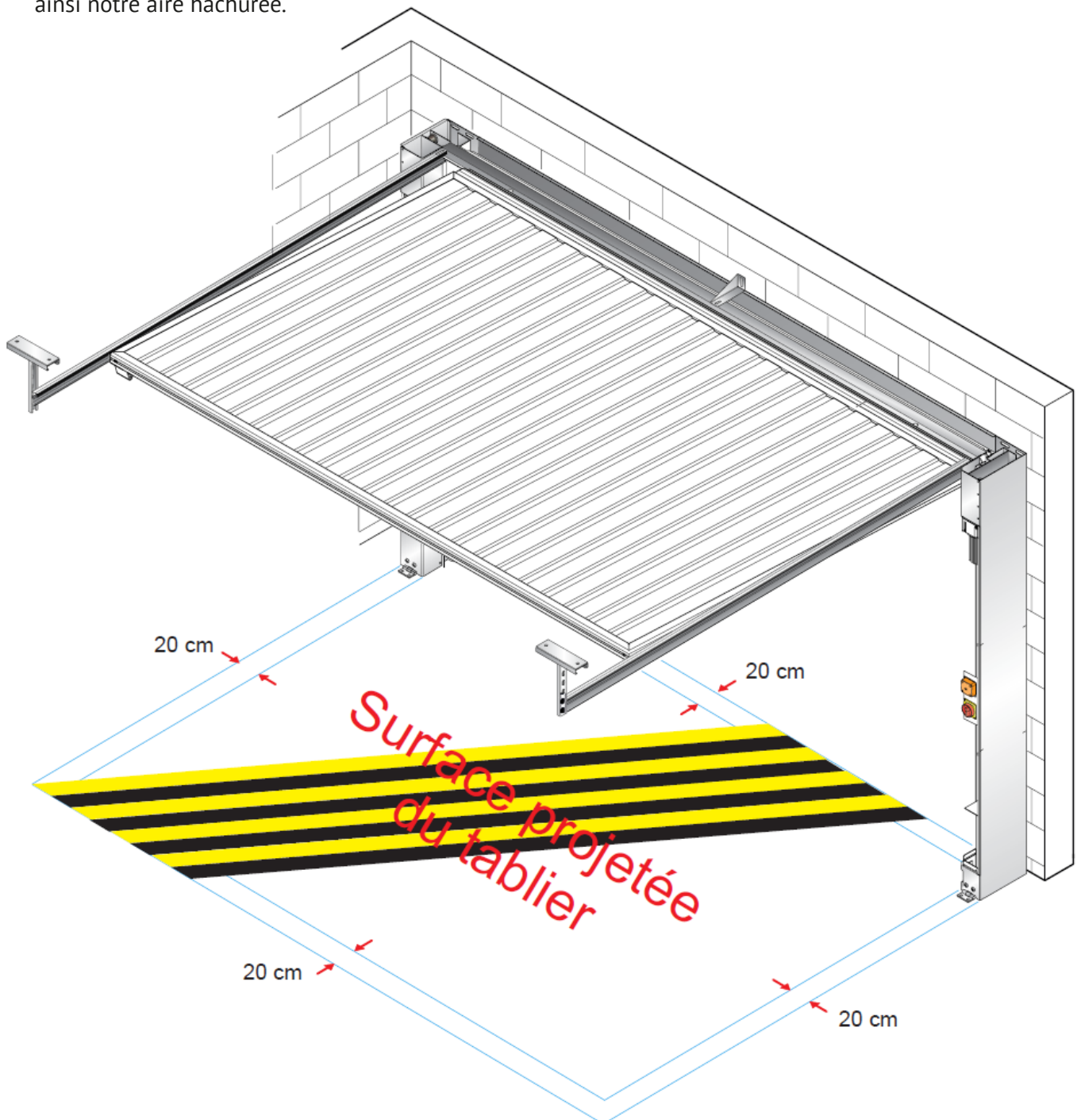
Répétez l'opération à partir de l'étape 27 pour le moteur opposé

38


Réalisation du marquage au sol


Le marquage au sol est obligatoire. Il sert à délimiter l'aire de débattement d'une porte et à définir une zone à l'intérieur de laquelle il ne faut pas stationner.


Selon l'arrêté du 9 août 2006 relatif à l'application de l'article R. 125-3-1 du code de la construction et de l'habitation, l'aire de débattement d'une porte est définie comme l'aire formée par la projection au sol du volume contenant le tablier en toute position lorsqu'il remonte jusqu'à une hauteur de 2,5 mètres au-dessus du sol, augmentée d'une distance de 20 centimètres dans toutes les directions. On obtient ainsi notre aire hachurée.





Codes clignotements voyant rouge

 Voyant fixe. Dépassement du temps de cycle

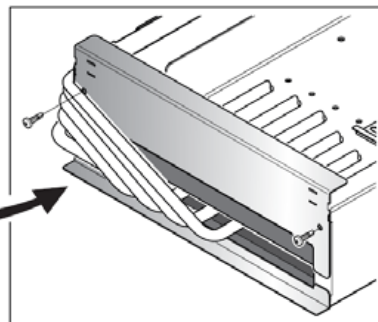
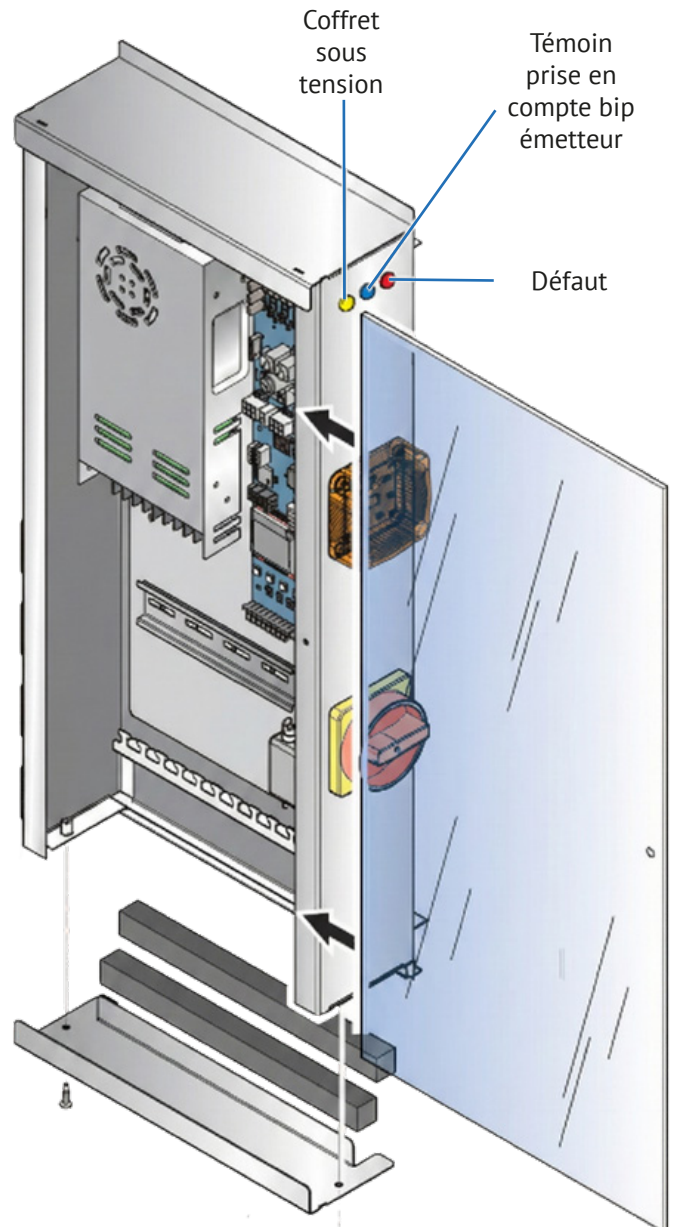
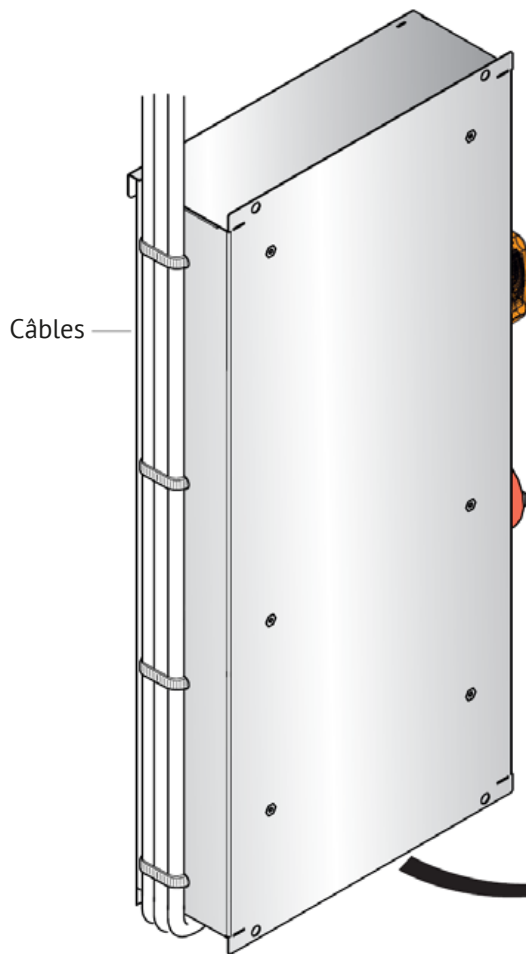
 Obstacle devant cellules. Présence continue d'un obstacle durant 120 secondes
La porte se referme si l'obstacle est retiré.

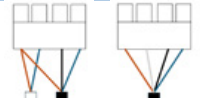
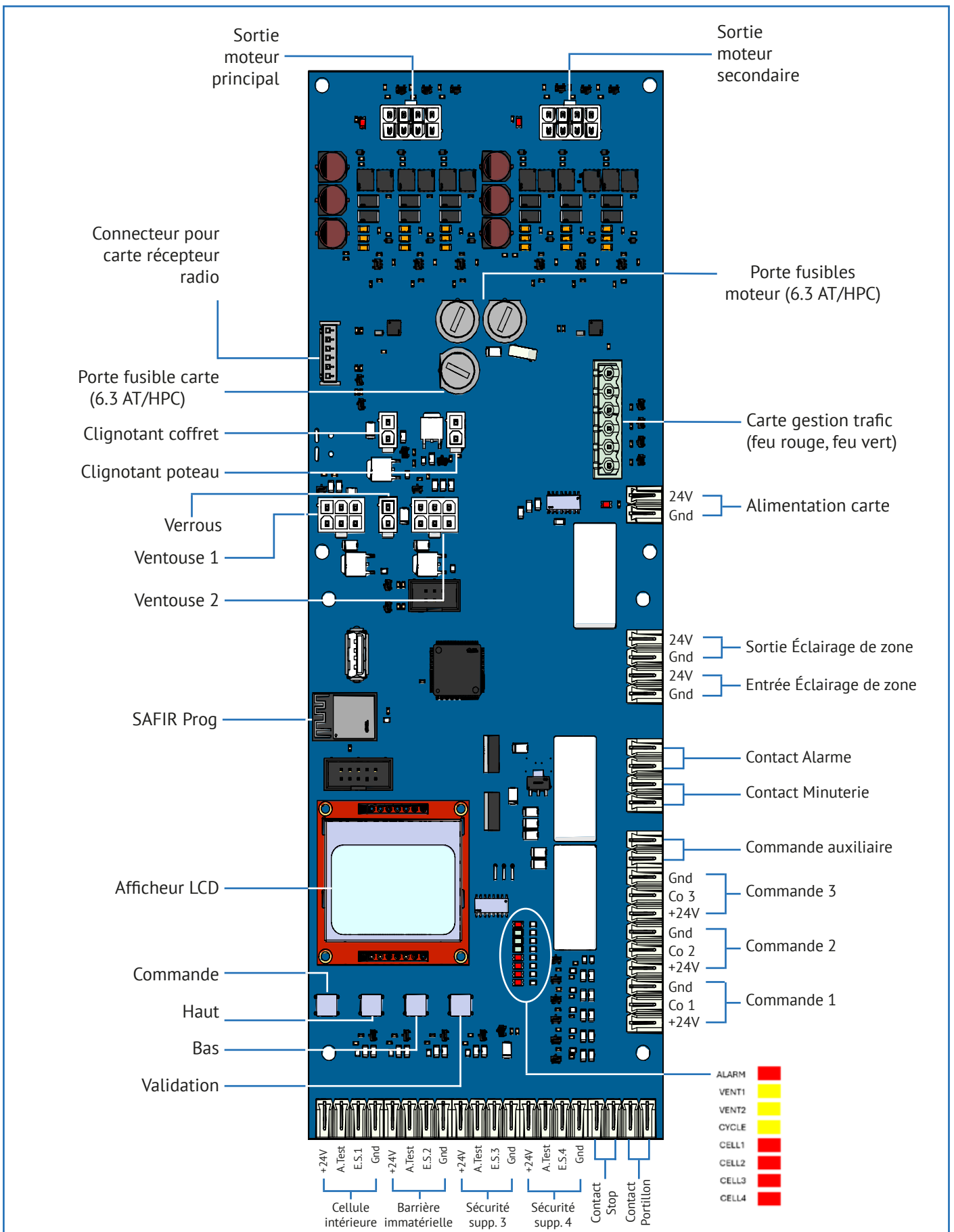
 Défaut contact ventouse*

 Défaut d'obstacle en fermeture*

 Défaut moteur et/ou câblage moteur

* Porte bloquée en ouverture après 6 défauts consécutifs





Initialisation

- Brancher la prise d'alimentation
- Tourner l'interrupteur principal sur ON
- La porte se ferme
- Le compteur de cycles s'affiche



Si porte a deux moteurs, changez le nombre de moteurs dans les paramètres de la carte après la fermeture de la porte

Défauts et solutions

DÉFAUTS	SOLUTIONS
<p>La porte ne s'ouvre pas et les LEDs cellules sont allumées</p>	<p>Vérifier le dégagement des cellules et barrières immatérielles Vérifier le fusible dédié à la carte (cf p.20 porte fusible) Vérifier le câblage des cellules et des barrières immatérielles.</p>
<p>L'afficheur annonce un problème moteur "Moteur en CC" (moteur en court-circuit)</p>	<p>Vérifier le câblage des moteurs Vérifier le(s) fusibles associé(s) au(x) moteurs(s)</p>
<p>Le tablier cogne dans le linteau en fin d'ouverture</p>	<p>Régler l'angle d'ouverture de la porte dans les paramètres moteurs</p>
<p>Les moteurs font un bruit aigu en position ouverte</p>	<p>Abaisser l'angle d'ouverture de la porte dans les paramètres moteurs</p>
<p>Ma chape de contrepoids est droite porte ouverte mais de travers porte fermée, est-ce normal ?</p>	<p>Si le tablier est de niveau porte ouverte, moins de 5 mm d'écart entre les deux côtés, il n'y a pas de problème sinon il faut revoir l'équilibrage et notamment la longueur des sangles.</p>
<p>La chape du contrepoids oscille lors du cycle, est-ce normal ?</p>	<p>La chape sur balancier est faite pour rattraper un allongement prématuré des sangles mais elle s'adapte également au fonctionnement de la porte. Lorsqu'il s'agit d'une porte à un seul moteur, le côté entraîné par le bras tire plus le tablier ce qui crée un déséquilibre lors du fonctionnement au niveau de la chape mais qui ne gêne en rien le bon fonctionnement de la porte.</p>
<p>Le tablier fermé n'est pas de niveau. Une roulette haute n'est pas suffisamment en appui dans le rail</p>	<p>Allonger légèrement la sangle du côté le plus élevé. La roulette haute doit appuyer au fond du rail.</p>
<p>Les galets hauts s'écartent ou se resserrent pendant la manoeuvre</p>	<p>Mettre les rails d'équerre par rapport au linteau. Vérifier le parallélisme des rails et régler si besoin par les suspentes de rails</p>
<p>Les galets bas s'écartent ou se resserrent pendant la manoeuvre</p>	<p>Les poteaux ne sont pas d'aplomb. Remettre les poteaux d'aplomb en les ajustant sur leurs fixations basses.</p>
<p>Présences de points durs pendant la course des galets bas</p>	<p>Les poteaux ne sont pas alignés, les galets bas se mettent en biais dans les rails verticaux. Ajuster l'alignement des poteaux.</p>
<p>Les galets bas claquent pendant la manoeuvre</p>	<p>Graisser les axes de galets (graisseur sur sabot).</p>
<p>Les galets avancent par saccades</p>	<p>Nettoyer les rails horizontaux. Graisser les axes de galets. (graisseur sur sabot).</p>

Écran principal

The main screen displays the following information:

- Phase
- Défaut
- CDE Active
- Cpt TO 9999999
- Cpt PA 9999999
- V => MENU

Labels pointing to the screen:

- Affichage du dernier défaut
- Affichage de la commande activée
- Compteur total
- Compteur partiel

Buttons below the screen:

- Inactif (Up arrow)
- Ouvre le menu (Down arrow)
- (V)

Liste des phases	Affichage
Porte fermée	Porte fermée
Préavis XXs	Préavis : 12s
Ouverture en cours	Ouv en cours
Attente fermeture Cde	Att Ferm Cde
Attente fermeture XXs	Att Ferm 23s
Attente fermeture Cell	Att Ferm Cel/T
Attente fin Cde Bloquée	Att Ferm bloq
Attente fin redémarrage temporisé	Att Red 2mn
Fermeture en cours	Ferm en cours
Recherche point bas	Rech Pt bas



L'accès au menu n'est autorisé uniquement qu'en phase Attente commande
Après deux minutes d'inactivité, la carte quitte le menu pour revenir à l'affichage des phases et lance une recherche de point bas.

Menu

Navigation dans la liste des paramètres

Navigation sequence:

- Menu list: MOTEUR, CYCLE, SECURITE, EXPLOITATION, MAINTENANCE, Sortir Menu. Buttons: Monter / Descendre (Up/Down), Sélectionner le groupe de paramètres (V).
- Motor parameters: Moteur, %petite VIT, Tps Ouverture, Tps Fermeture, Angle Ouv tot, Retour Arr. Buttons: Monter / Descendre (Up/Down), Entrer en édition (V).

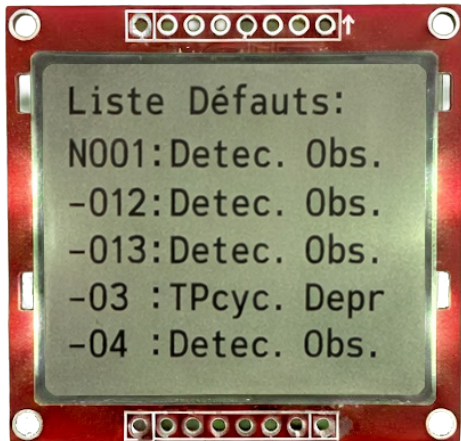
Saisie d'une valeur

Screen: Petite VIT, 10, de 5 à 30 x. Buttons: Incrémenter / Décrémente (Up/Down), Enregistrer et retour à la liste des paramètres (V).

Sélection d'une valeur

Screen: Type, PNP, NPN, 8.2K, >Contac Sec. Buttons: Monter / Descendre (Up/Down), Enregistrer et retour à la liste des paramètres (V).

Page des défauts

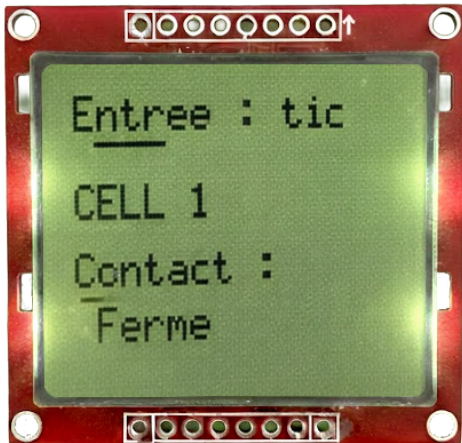


Faire défiler la liste des défauts

Afficher le n° du cycle associé au défaut

Sortir du menu des défauts

Page des diagnostics



Faire défiler la liste des diagnostics

Activer / Désactiver

	Nom	Affichage contact
Entrée	Cellule intérieure	Ouvert ou fermé
	Barrière immatérielle	
	Cellule 3	
	Cellule 4	
	Commande 1	
	Commande 2	
	Commande 3	
	Portillon	
	Stop	
	Moteur 1	
Sortie	Moteur 2	Ouvert ou fermé
	Ventouse 1	
	Ventouse 2	
	Feu signal.	
	Minuterie	
	Alarme	
	Eclairage de zone	



Pour le moteur :
Stop => Ouvre => Stop => Ferme (en boucle)

LISTE DES PARAMÈTRES

Nom	Désignation	Affichage (13 caractères)	Valeur		
			Min	Max	Usine
Paramètres moteur	Nombre de moteurs	Nb MOTEUR	moteur Droit		
			moteur Gauche		
	2 moteurs				
	% de déplacement en petite vitesse	% petite VIT	5 %	30 %	10 %
	Temps ouverture	Tps Ouverture	10 s	35 s	12 s
	Temps fermeture	Tps Fermeture	13 s	35 s	14 s
Angle d'ouverture total en 1 M		Angle Ouv tot M1	85°	105,9°	96°
Angle d'ouverture total en 2 M		Angle Ouv tot M2	85°	105,9°	97,5°
Paramètre de cycle	Commande 1 / 2 / 3	Commande 1 Commande 2 Commande 3	Intérieur		C1
			Extérieur		C2
			Blocage		C3
			OUV		
	Mode Fonctionnement	Mode Fonct.	FER		
			Auto		X
			Semi-Auto		
	Blocage				
	Temps de préavis	Tps Préavis	3 s	10 s	3 s
	Temps de pause	Tps Pause	0 s	60 s	10 s
Fonction Entrée Auxiliaire1	Mode Ent Aux1	Red. Tempo.		X	
Temps commande redémarrage temporisé	Tps Redema.	1 mn	240 mn	2 mn	
Temps de poussée	Tps Poussee	1 s	5 s	3 s	
Paramètres de sécurité	Cellule intérieure et Barrière immatérielle => Toujours active		Cellule 1		Actif
	Cellule 3 et Cellule 4 => Modifiable			Inactif
	Type Cellule 1/2/3/4	Type Cell 1	PNP		X
			NPN		
			8,2k		
			Contact sec		
	Autotest Cellule 1/2/3/4	Autotest Cel1	Actif		X
			Inactif		
	ADMAP en Ouverture	Admap Cel1	Actif		X
			Inactif		

LISTE DES PARAMÈTRES

Nom	Désignation	Affichage (13 caractères)	Valeur		
			Min	Max	Usine
Paramètre d'exploitation	Type Verrouillage	Typ Verrou	Verrou NO		X
			Verrou NC		
			Gâche		
	Coup de bélier	Coup Belier	Actif		
			Inactif		X
	Éclairage de zone	Eclair. Zone	Continu		X
			Mouvement		
	Heure de pointe	Heure Pointe	Actif		X
			Inactif		
	Réglage temps de pause en heure de pointe	Pause en HrPo	10 s	30 s	30 s
Durée dépassement du cycle avant alarme	Délais Alarme	52 s	300 s	60 s	
Mode Vent	Mode Vent	Actif			
		Inactif		X	
Éclairage de zone en Cde bloquée	ZP en Cde Bl.	Actif			
		Inactif		X	
Compteur et défauts	Compteur total de cycle	Cpt Tot Cycle			
	Compteur partiel de cycle Maintenance	Cpt Mainten.			
	RAZ compteur partiel	Init Cpt Main.	Annule		
			RAZ		
	RAZ valeur paramètre de la carte	Retour usine	Annule		X
			RAZ		
	Affichage des 40 derniers défauts	Aff. Défauts	Lance le menu affichage des défauts		
Diagnostic	Diagnostic	Lance le menu Diagnostic			

LISTE DES DÉFAUTS

Affiché	Description Défaut	Affichage sur une ligne	Comportement supplémentaire qui se rajoute au diagramme de fonctionnement	Cligno. Sortie Alarme	Mode alarme	Suppression de défaut	Mémorisé
10	Commande permanente	Cde Perma.				Cde libérée	
11	Commande INT Activée en phase FER	Cde INT Act				En Att. FER	
12	Commande EXT Activée en phase FER	Cde EXT Act				En Att. FER	
13	Commande Bloqué Activée	Cde Blo Act	En phase Attente Fermeture : éteins les clignotants et désactive l'alarme			En Att. FER	
21	Cellule intérieure Active	Cel. Int. Act				Cellule 1 inactive	
22	BI Active	Barr. Acti	Si ADMAP bloque la phase OUV Retour en "Attente cde"			Cellule 2 inactive	
23	Cellule 3 Active	Cell 3 Act		Cellule 3 inactive			
16	Cellule 4 Active	Cell 4 Act		4	Oui	Cellule 4 inactive	
17	Durée de cycle dépassée	TpCyc. Dep	Actif en Mode Automatique	Fixe		Fin du cycle	Oui
14	Stop Activé	Stop Acti.	<ul style="list-style-type: none"> • Affichage : « sécurité Entrée STOP » • Stoppe le système et le maintient dans l'état qu'il est sans changement possible • Aucune commande n'est prise en compte • Le moteur est libre • Temporisation rechargée • Si l'éclairage est allumé, maintien durant 4 s 			Entrée Stop non-activée	Oui
15	Portillon activé	Porti. Act	Libère le moteur			Entrée Portillon non-activée	Oui
24	Cell Int. Activée + de 2 min	Cell +2mn	Uniquement en mode Automatique			Cellule en défaut redevenu Ok	Oui
25	BI Activée + de 2 min	BI +2mn	Si Porte Ouverte, libère le moteur (pas de maintien en porte ouverte)	1	Oui		
26	Cell 3 Activée + de 2 min	Cel3 +2mn			Oui		
27	Cell 4 Activée + de 2 min	Cel4 +2mn			Oui		
31	Auto test Cellule Int.	AUTO.Cell	Phase OUV => Retour en "Attente Cde"			Pas défaut Cell1	Oui
32	Auto test Cellule BI	AUTO.BI		Pas défaut Cell2	Oui		
33	Auto test Cellule 3	AUTO. Cel3	Phase FERM => retour en « Attente Fermeture »		Pas défaut Cell3	Oui	
34	Auto test Cellule 4	AUTO.Cel4		Pas défaut Cell4	Oui		
40	Mise sous tension	Mise s/ten				Après enregistrement	Oui
41	Supervision des Entrées Sécurité (Stop / Portillon / Cell Int./BI/Cell 3/Cell 4)	Sup. Ent.	Phase OUV => Retour en "Attente Cde" Phase FERM => retour en « Attente Fermeture »			Début de phase OUV ou FER	Oui

LISTE DES DÉFAUTS

Affiché	Description Défaut	Affichage sur une ligne	Comportement supplémentaire qui se rajoute au diagramme de fonctionnement	Cligno. Sortie Alarme	Mode alarme	Suppression de défaut	Mémorisé
42	Supervision Moteur M1	M1 Absent	Repart en Rech Point Bas				Oui
43	Supervision Moteur M2	M2 Absent	Produit bloqué : nécessite un redémarrage			Redémarrage produit	Oui
52	Défaut sens moteur M1	Err.Sens M1	Produit bloqué : nécessite un redémarrage			Redémarrage produit	Oui
53	Défaut sens moteur M2	Err.Sens M2					Oui
25	Défaut moteur sous-vitesses	Err. Sous VIT		3	Oui	Sécu ReFerm Sécu reOuv	Oui
54	Défaut moteur en sur vitesse	Er. SurVIT					Oui
55	M2 présent en M1	ErInv M2/M1	Produit bloqué : nécessite un redémarrage			Porte Fermée ou Ouverte	Oui
61	Défaut Détection Ventouse sur position fermée	Er.Ventou.	Repart en ouverture	2	Oui	Début de phase de fermeture	Oui
62	Recherche Point Bas	Er.Ptsbas	Dégagement Ouverture (Autorise l'accès au menu)				
44	Défaut Palpeur sur CELL4	Er.Palpeur				Cellule 4 inactive	
45	Défaut carte en surchauffe	Surchauffe					

	Code article	Désignation
	000100 / 000101 / 000102	Blister de sangles
	000105	Blister roulettes supérieures
	001164	Poulie de chape haut de poteau gauche
	001157	Kit support roulette haute
	001159	Kit support roulette basse
	005328	Kit capot FO extérieur S424
	001176	Kit capot feu orange intérieur
	000473	Interrupteur rotatif
	007879	Carte de gestion

	Code article	Désignation
	005290	Bras complet
	001158	Kit Poignée de bras
	005303	Kit cellules intérieures
	005302	Barrière immatérielle
	000790	Butées de linteau
	001182	Kit jeu butées coniques
	005300	Kit chape de contrepoids



Le démontage de la porte SAFIR ne doit être effectué que par des techniciens habilités.

La plus grande attention est de rigueur lors de la manipulation de l'ensemble de suspension et de compensation.

En cas de doute, contactez notre service SAV au 01 34 97 36 04

Phase 1 : Préparation

- Coupez l'alimentation générale de la porte à partir du local de répartition BT
- Consignez l'interrupteur affecté à l'alimentation de la porte
- Déposez les capots de chacun des poteaux
- Débranchez la source d'alimentation
- Contrôlez l'absence de tension sur les bornes d'alimentation de la carte électronique
- Débranchez les câbles des bornes Cde1 et/ou Cde2 ; 24 Volts AC ; Alarme, Top Minute ; Moteur M1 et /ou M2 ; Feux de circulation (si câblés)
- Dégagez les câbles débranchés de leurs presse-étoupe
- Dégagez les câbles du poteau

Phase 2 : Dépose du bras de manœuvre

2.1 : Sur le moteur

- Desserrez et dégagez la cale fourche retenant l'axe cannelé du bras sur le moteur

2.2 : Sur le tablier

- Dévissez les 4 vis de fixation de la poignée
- Retirez complètement le connecteur situé à l'intérieur de la poignée

2.3 : Sur le moteur

- Coupez le câble d'alimentation du palpeur sortant de l'arbre creux du moteur côté droit
- Retirez l'axe cannelé du moteur
- Déposez le bras complet avec le câble de palpeur

Phase 2 bis si porte 2 moteurs

2.1 : Sur le moteur

- Desserrez et dégagez la cale fourche retenant l'axe cannelé du bras sur le moteur

2.2 : Sur le tablier

- Dévissez les 4 vis de fixation de la poignée

2.3 : Sur le moteur

- Retirez l'axe cannelé du moteur

Phase 3 : Dépose du contrepoids



Cette opération nécessite au minimum 2 techniciens

- Placez une cale de 100 mm dans le fond du poteau recevant le contrepoids
- Consignez l'interrupteur affecté à l'alimentation de la porte
- Maintenez le tablier en butée d'ouverture à l'aide d'étais
- Désaccouplez les sangles des brides de maintien situées en tête du poteau
- Retirez les sangles de la chape de contrepoids,
- Déposez le contrepoids hors du poteau.

Phase 4 : Dépose du tablier



Cette opération nécessite au minimum 3 techniciens. L'un d'entre eux sera chargé du maintien en tension des sangles lors de la manoeuvre et assurera le contrôle et la sécurisation lors de la descente du tablier.

- Maintenez les sangles tendues
- Retirez les étais
- Accompagnez la descente du tablier jusqu'à sa complète fermeture en le maintenant fermement et en contrôlant la manoeuvre à l'aide des sangles
- Déposez les supports de guidage bas
- Dégagez les axes de roulettes basses des sabots
- Dégagez les roulettes basses des rails verticaux de guidage
- Repositionnez les sabots bas sur le tablier **SANS** les galets
- Sécurisez en positionnant des presses ou des pinces autobloquantes aux extrémités libres des rails horizontaux
- Déplacez le tablier vers les extrémités libres des rails horizontaux
- Engagez les outils de manutention de tablier (SAFxxxxxx) dans les sabots de guidage bas
- Retirez les presses ou les pinces autobloquantes des extrémités libres des rails horizontaux
- Désengagez les galets hauts des rails horizontaux tout en maintenant fermement le tablier à l'aide des outils de manutention (SAFxxxxxx)
- Déposez le tablier au sol
- Extrayez et retirez les ensembles de suspension complets (roulettes, axes, parachutes, sangles)

Phase 5 : Dépose des rails horizontaux

- Si porte 2 moteurs, déconnectez et déposez le moteur et son support positionnés sur le rail horizontal
- Désaccouplez les vis de fixations des rails horizontaux aux suspentes et aux poteaux
- Déposez les rails
- Déposez les suspentes des rails horizontaux

Phase 6 : Dépose du linteau

- Déconnectez les différents câbles situés dans le linteau
- Dévissez les équerres de liaison situées à chaque extrémité du linteau
- Retirez le linteau

Phase 7 : Dépose des poteaux

- Déposez les tire-fonds de fixation placés au pied de chaque poteau
- Déposez les tire-fonds de fixation placés en tête de chaque poteau
- Déposez les poteaux

Élimination des déchets

Dans le cadre des mesures de protection de l'environnement, les déchets doivent être cheminés vers des centres de tri et de revalorisation.



La hot-line technique SAFIR vous accompagne, vous conseille, vous aide dans les différentes étapes d'installation et de maintenance de vos produits :

Portes basculantes automatiques
Portes basculantes automatiques résidentielles
Portes accordéons et portes battantes automatiques



Fiable, précis, rapide : découvrez le visio-dépannage

Bénéficiez de l'expertise de nos techniciens et gagnez du temps lors de vos interventions avec une simple connexion 3G ou 4G et un smartphone.

Service technique :

01 34 97 36 04

Lundi au jeudi : 8h-12h / 13h-17h30
Vendredi : 8h-12h / 13h-16h30

Cachet de l'installateur